



SECRETARIA DE
ESTADO DE TRABALHO

PED-DF

PESQUISA DE EMPREGO E DESEMPREGO

NO DISTRITO FEDERAL

Resultados: Outubro/2012

PESQUISA DE EMPREGO E DESEMPREGO NO DISTRITO FEDERAL

OUTUBRO DE 2012

Menor taxa de desemprego para o mês de outubro

Em outubro, a Pesquisa de Emprego e Desemprego captou diminuição da Taxa de Desemprego Total no Distrito Federal. Passou de 11,9%, em setembro, para 11,4%, em outubro. Esta é a menor taxa de desemprego para o mês, desde o início da série histórica, iniciada em 1992. O aumento de postos de trabalho (+7 mil) e a estabilidade da População Economicamente Ativa resultaram em redução do contingente de desempregados (-7 mil). Em setembro, o rendimento médio real aumentou para os Ocupados (3,5%), Assalariados (1,6%) e Autônomos (1,3%).

Tabela 1
Estimativas do Número de Pessoas de 10 Anos e Mais, segundo Condição de Atividade
Distrito Federal
Outubro/11, Setembro/12 e Outubro/12

Condição de Atividade	Estimativas (em mil pessoas)			Variações			
				Absoluta (em mil pessoas)		Relativa (%)	
	Out./11	Set./12	Out./12	Out./12 Set./12	Out./12 Out./11	Out./12 Set./12	Out./12 Out./11
População em Idade Ativa	2.252	2.311	2.317	6	65	0,3	2,9
População Economicamente Ativa	1.413	1.451	1.451	0	38	0,0	2,7
Ocupados	1.241	1.278	1.285	7	44	0,5	3,5
Desempregados	172	173	166	-7	-6	-4,0	-3,5
Em Desemprego Aberto	129	139	132	-7	3	-5,0	2,3
Em Desemprego Oculto pelo Trabalho Precário	26	22	21	-1	-5	-4,5	-19,2
Em Desemprego Oculto pelo Desalento	17	13	13	0	-4	0,0	-23,5
Inativos com 10 anos e mais	840	860	866	6	26	0,7	3,1
Taxa de Desemprego Total (em %)	12,2	11,9	11,4	-	-	-4,2	-6,6
Desemprego Aberto	9,1	9,5	9,1	-	-	-4,2	0,0
Desemprego Oculto pelo Trabalho Precário	1,8	1,5	1,4	-	-	-6,7	-22,2
Desemprego Oculto pelo Desalento	1,2	0,9	0,9	-	-	0,0	-25,0

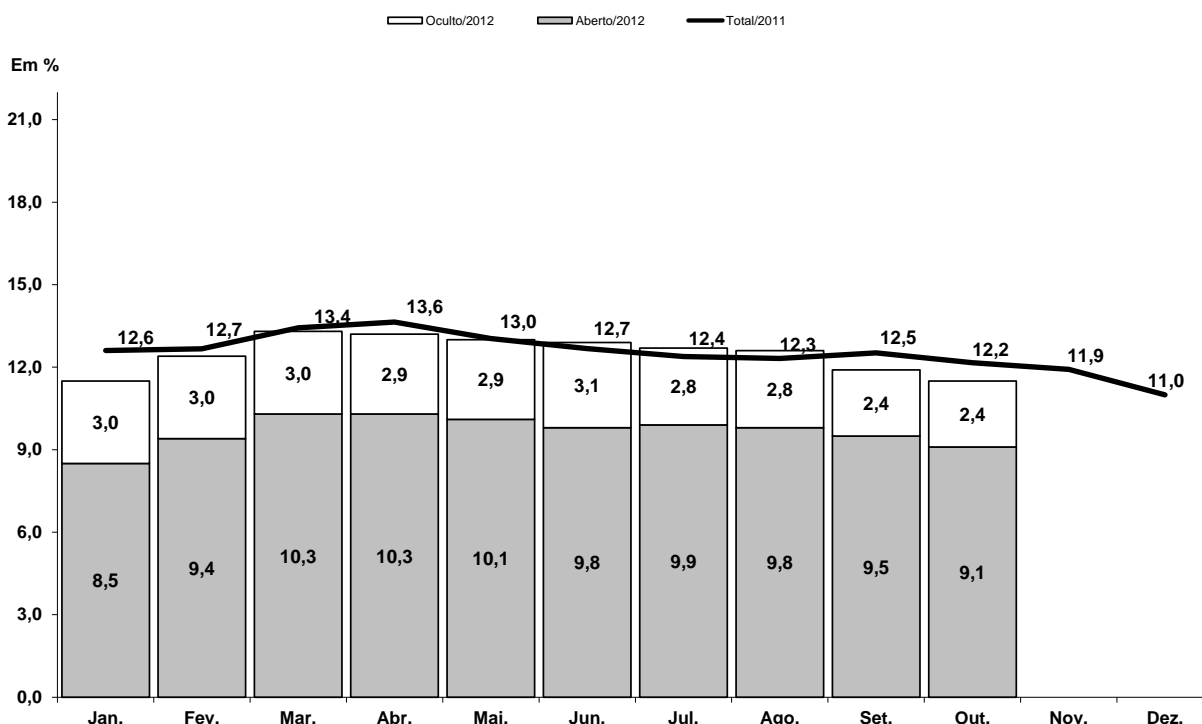
Fonte: PED-DF - Convênio SETRAB-GDF, CODEPLAN, SEADE-SP e DIEESE.

COMPORTAMENTO DO MÊS

1. A Taxa de Desemprego Total no Distrito Federal reduziu, ao passar de 11,9%, em setembro, para 11,4%, em outubro (Tabela 1). Esta é a menor taxa de desemprego para o mês, desde o início da série histórica, iniciada em 1992. Segundo as suas componentes, observou-se variação negativa na Taxa de Desemprego Aberto (de 9,5% passou para 9,1%) e estabilidade na Taxa de Desemprego Oculto (em 2,4%) (Tabela 2 - B, anexo).

2. A população desempregada no Distrito Federal no mês de outubro foi de 166 mil pessoas. Este resultado decorreu da geração de postos de trabalho (7 mil) e da estabilidade da População Economicamente Ativa (Tabela 1). A Taxa de Participação apresentou relativa estabilidade, ao passar de 62,8% para 62,6%, no período analisado (Tabela 1 - B, anexo).

Gráfico A
Taxas de Desemprego, por Tipo
Distrito Federal
2011 – 2012



Fonte: PED-DF - Convênio SETRAB-GDF, CODEPLAN, SEADE-SP e DIEESE.

Nota: a taxa de desemprego total é composta pela soma das taxas de desemprego aberto e oculto.

Obs: Quaisquer pequenas diferenças nos dados apresentados devem-se a arredondamentos.

3. No mês em análise, com pequena variação positiva do nível ocupacional (0,5%, ou 7 mil novos postos), o contingente de ocupados foi estimado em 1.285 mil pessoas. Esse resultado deveu-se ao crescimento do número de ocupados na Construção (8,0% ou 7 mil), Indústria de Transformação (4,3% ou 2 mil) e no Comércio e Reparação de Veículos (2,1% ou 5 mil). Houve redução no setor de Serviços (-0,6% ou menos 5 mil). O subsetor de Administração Pública, Defesa e Seguridade Social apresentou aumento (4,6% ou 9 mil) (Tabela 2).

Tabela 2
Estimativas do Número de Ocupados, segundo Setores de Atividade
Distrito Federal
Outubro/11, Setembro/12 e Outubro/12

Setores de Atividade	Estimativas (em mil pessoas)			Variações			
				Absoluta (em mil pessoas)		Relativa (%)	
	Out./11	Set./12	Out./12	Out./12 Set./12	Out./12 Out./11	Out./12 Set./12	Out./12 Out./11
Total (1)	1.241	1.278	1.285	7	44	0,5	3,5
Indústria de Transformação (2)	47	47	49	2	2	4,3	4,3
Construção (3)	85	87	94	7	9	8,0	10,6
Comércio e Reparação de Veículos (4)	234	240	245	5	11	2,1	4,7
Serviços (5)	857	884	879	-5	22	-0,6	2,6
Administração Pública, Defesa e Seguridade Social (6)	192	196	205	9	13	4,6	6,8

Fonte: PED-DF - Convênio SETRAB-GDF, CODEPLAN, SEADE-SP e DIEESE.

(1) Inclui agricultura, pecuária, produção florestal, pesca e aquicultura (Seção A); indústrias extrativas (Seção B); eletricidade e gás (Seção D); água, esgoto, atividades de gestão de resíduos e descontaminação (Seção E); organismos internacionais e outras instituições extraterritoriais (Seção U); Atividades mal definidas (Seção V). As seções mencionadas referem-se à CNAE 2.0 domiciliar.

(2) Seção C da CNAE 2.0 domiciliar.

(3) Seção F da CNAE 2.0 domiciliar.

(4) Seção G da CNAE 2.0 domiciliar.

(5) Seções H a T da CNAE 2.0 domiciliar.

(6) Seção O da CNAE 2.0 domiciliar.

Nota: A captação da CNAE 2.0 domiciliar na PED iniciou-se em novembro de 2010. Vide nota técnica nº 2.

4. Segundo posição na ocupação, o número de Assalariados no Distrito Federal apresentou relativa estabilidade (0,2%), resultado do desempenho positivo no Setor Público (1,1%) e relativa estabilidade no Setor Privado (-0,3%) (Tabela 6 - B, anexo). No Setor Privado, houve aumento do assalariamento Sem Carteira Assinada (1,9%) e redução Com Carteira Assinada (-0,7%). Verificaram-se, ainda, aumento entre os Empregados Domésticos (3,7%), no agregado Demais Posições (2,0%) e estabilidade entre os Autônomos (Tabela 3).

Tabela 3
Estimativas do Número de Ocupados, segundo Posição na Ocupação
Distrito Federal
Outubro/11, Setembro/12 e Outubro/12

Posição na Ocupação	Estimativas (em mil pessoas)			Variações			
				Absoluta (em mil pessoas)		Relativa (%)	
	Out./11	Set./12	Out./12	Out./12 Set./12	Out./12 Out./11	Out./12 Set./12	Out./12 Out./11
Total de Ocupados	1.241	1.278	1.285	7	44	0,5	3,5
Total de Assalariados (1)	899	949	951	2	52	0,2	5,8
Setor Privado	617	668	666	-2	49	-0,3	7,9
Com Carteira Assinada	520	565	561	-4	41	-0,7	7,9
Sem Carteira Assinada	97	103	105	2	8	1,9	8,2
Autônomos	159	149	149	0	-10	0,0	-6,3
Empregados Domésticos	92	81	84	3	-8	3,7	-8,7
Demais Posições (2)	91	99	101	2	10	2,0	11,0

Fonte: PED-DF - Convênio SETRAB-GDF, CODEPLAN, SEADE-SP e DIEESE.

(1) Inclui o setor público e os que não sabem a que setor pertence a empresa em que trabalham.

(2) Inclui empregadores, donos de negócio familiar, trabalhadores familiares sem remuneração, profissionais liberais e outras posições ocupacionais.

5. O Rendimento Médio Real dos Ocupados foi estimado, em setembro, em R\$ 2.238, o que representa aumento de 3,5% em relação a agosto. O Rendimento Médio Real dos Assalariados, de R\$ 2.315, aumentou 1,6% no mesmo período. Entre os assalariados observou-se aumento nos rendimentos médios do Setor Privado (2,7%) e redução no Setor Público (-1,2%). O rendimento médio dos assalariados do setor privado Com e Sem Carteira Assinada aumentou (1,9% e 8,4%, respectivamente). E o rendimento médio dos Autônomos apresentou crescimento (1,3%) (Tabela 4).
6. Entre agosto e setembro, a Massa de Rendimentos aumentou para os ocupados (4,3%) e assalariados (2,6%). Em ambos os casos o resultado deveu-se ao crescimento do rendimento médio e, em menor medida, da ocupação (Tabela 12 - B, anexo).

Tabela 4
Rendimento Médio Real (1) dos Ocupados, Assalariados, segundo Categorias
Selecionadas e Trabalhadores Autônomos
Setembro/11, Agosto/12 e Setembro/12

Categorias Selecionadas	Rendimentos (em reais de Setembro de 2012)			Variações (%)	
	Set./11	Ago./12	Set./12	Set./12 Ago./12	Set./12 Set./11
Total de Ocupados	2.206	2.162	2.238	3,5	1,5
Total de Assalariados (2)	2.386	2.279	2.315	1,6	-3,0
Setor Privado (3)	1.293	1.268	1.302	2,7	0,7
Indústria de Transformação (4)	(8)	(8)	(8)	-	-
Comércio; reparação de veículos (5)	1.125	1.147	1.143	-0,3	1,6
Serviços (6)	1.320	1.284	1.289	0,4	-2,3
Carteira de Trabalho Assinada	1.299	1.279	1.303	1,9	0,3
Carteira de Trabalho Não Assinada	1.259	1.199	1.300	8,4	3,3
Setor Público (7)	5.146	5.290	5.229	-1,2	1,6
Trabalhadores Autônomos	1.427	1.332	1.349	1,3	-5,5

Fonte: PED-DF - Convênio SETRAB-GDF, CODEPLAN, SEADE-SP e DIEESE.

(1) Inflator Utilizado: INPC/DF-IBGE.

(2) Inclui o setor público e os que não sabem a que segmento pertence a empresa em que trabalham.

(3) Inclui agricultura, pecuária, produção florestal, pesca e aquicultura (Seção A); indústrias extrativas (Seção B); eletricidade e gás (Seção D); água, esgoto, atividades de gestão de resíduos e descontaminação (Seção E); construção (Seção F); organismos internacionais e outras instituições de gestão extraterritoriais (Seção U); atividades mal definidas (Seção V). As seções referem-se à CNAE 2.0 domiciliar.

(4) Seção C da CNAE 2.0 domiciliar.

(5) Seção G da CNAE 2.0 domiciliar.

(6) Seções H a S da CNAE 2.0 domiciliar e excluem os serviços domésticos.

(7) Engloba empregados nos governos municipal, estadual e federal, nas empresas de economia mista, nas autarquias, etc.

(8) A amostra não comporta a desagregação para esta categoria.

NOTA 1: Excluem os assalariados e os empregados domésticos assalariados que não tiveram remuneração no mês, os trabalhadores familiares sem remuneração salarial e os trabalhadores que ganharam exclusivamente em espécie ou benefício.

NOTA 2: A captação da CNAE 2.0 domiciliar na PED iniciou-se em novembro de 2010. Ver nota técnica nº 2.

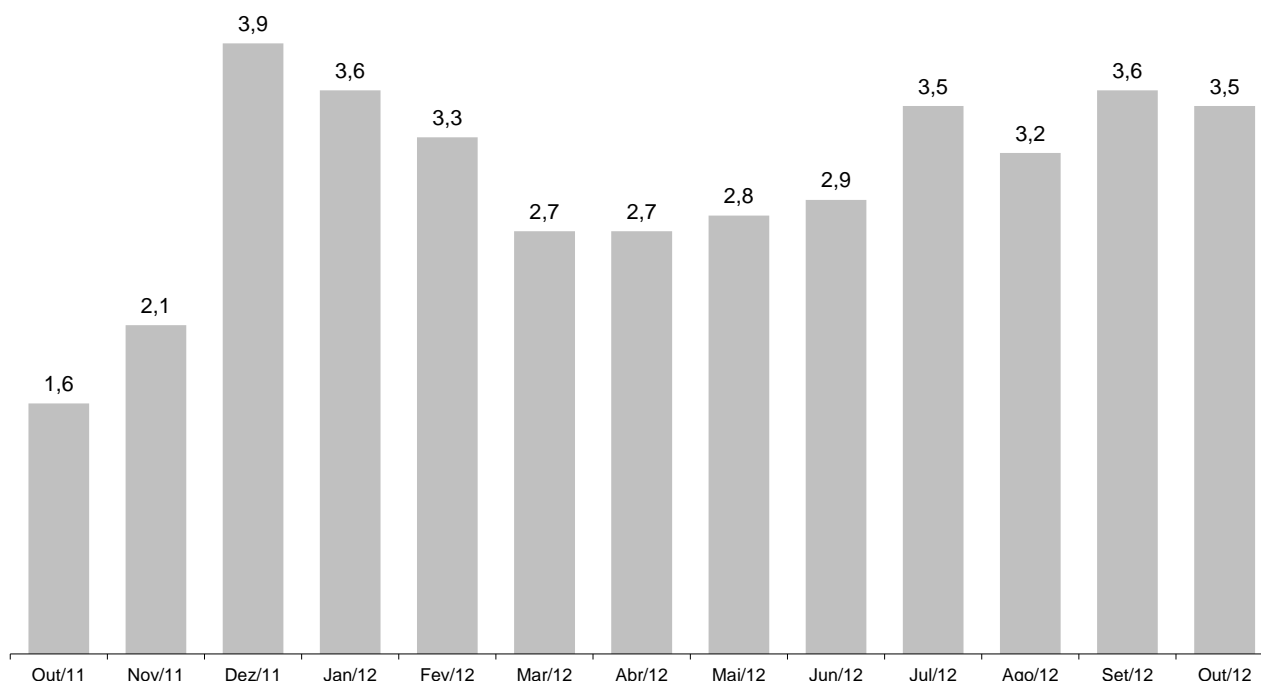
COMPORTAMENTO EM 12 MESES

7. Entre outubro de 2011 e outubro de 2012, observou-se diminuição da Taxa de Desemprego Total (de 12,2% para 11,4%) (Tabela 1). Este comportamento deveu-se à retração da Taxa de Desemprego Oculto (de 3,1% para 2,4%), uma vez que a Taxa de Desemprego Aberto manteve-se estável (em 9,1%) (Tabela 2 - B, anexo).

8. Nesse período foram gerados 44 mil postos de trabalho, número superior ao de pessoas que ingressaram na População Economicamente Ativa (38 mil), o que fez diminuir o contingente de desempregados em 6 mil pessoas (Tabela 1). O Tempo Médio de Procura por Trabalho reduziu de 42 semanas, em outubro de 2011, para 40 semanas em outubro de 2012.
9. Nos últimos doze meses o Nível Ocupacional no Distrito Federal aumentou em 3,5%. Todos os setores de atividade analisados apresentaram acréscimo: na Construção, 10,6%; no Comércio e Reparação de Veículos, 4,7%; na Indústria de Transformação, 4,3%; e nos Serviços, 2,6%. O subsetor de Administração Pública, Defesa e Seguridade Social apresentou aumento de 6,8% (Tabela 2).

Gráfico B
Varição anual (1) do nível de ocupação
Distrito Federal – Outubro de 2011 a Outubro de 2012

Em %



Fonte: PED-DF - Convênio SETRAB-GDF, CODEPLAN, SEADE-SP e DIEESE.

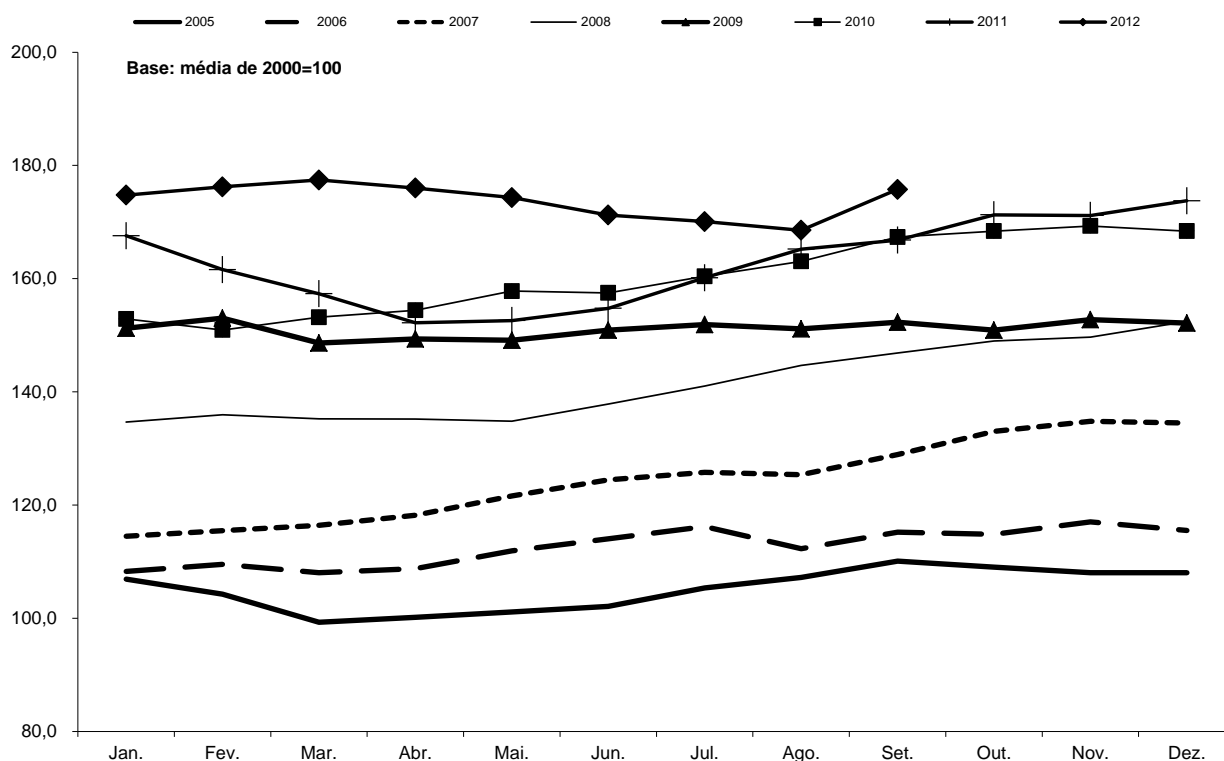
Nota:

(1) Variação relativa em relação ao mesmo mês do ano anterior.

10. O Total de Assalariados aumentou 5,8%, no período analisado. O assalariamento nos Setores Privado e Público aumentou 7,9% e 1,1%, respectivamente (Tabela 6 - B, anexo). No setor privado, houve aumento no contingente de assalariados Com Carteira Assinada (7,9%) e Sem Carteira Assinada (8,2%). Houve redução entre os Empregados Domésticos (-8,7%) e Autônomos (-6,3%). No agregado Demais Posições, verificou-se aumento (11,0%) (Tabela 3).

11. Entre setembro de 2011 e 2012, o Rendimento Médio Real dos Ocupados aumentou 1,5% e o dos Assalariados, diminuiu 3,0% (Tabela 4). No mesmo período, a Massa de Rendimentos dos ocupados aumentou 5,4% e a dos assalariados, 3,1%. Para os Ocupados, o aumento foi resultado tanto do crescimento do nível de ocupação quanto o rendimento médio real. Para os Assalariados, o aumento da Massa Salarial esteve associado ao crescimento do nível de ocupação, uma vez que o salário médio real decaiu (Tabela 12 - B, anexo).

Gráfico C
Índice da massa de rendimentos reais (1) dos ocupados (2)
Distrito Federal - 2005-2012



Fonte: PED-DF - Convênio SETRAB-GDF, CODEPLAN, SEADE-SP e DIEESE.

Nota:

(1) Inflator utilizado: INPC-DF - IBGE.

(2) Incluem os ocupados que não tiveram remuneração no mês e exclui os trabalhadores familiares sem remuneração salarial.

(3) A série histórica dos índices foi revisada.

Anexo Estatístico

TABELAS

- Tabela 01** Estimativa da População Total e Economicamente Ativa e dos Inativos Maiores de 10 anos, Taxas de Participação e de Desemprego Total - Distrito Federal - 1992 a 2012.
- Tabela 02** Taxas de Desemprego, por Tipo e por Grupos de Regiões Administrativas - Distrito Federal - 1992 a 2012.
- Tabela 03** Taxas de Desemprego, por Atributos Pessoais - Distrito Federal - 1992 a 2012.
- Tabela 04** Distribuição dos Desempregados, por Atributos Pessoais - Distrito Federal - 1992 a 2012.
- Tabela 05** Estimativas e Índices do Nível de Ocupação, por Setor de Atividade Econômica - Distrito Federal - 1992 a 2012.
- Tabela 06** Estimativas e Índices do Nível de Ocupação, por Posição na Ocupação - Distrito Federal - 1992 a 2012.
- Tabela 07** Índices do Nível de Ocupação, por Ramo de Atividade - Distrito Federal - 1992 a 2012.
- Tabela 08** Distribuição dos Ocupados, por Atributos Pessoais - Distrito Federal - 1992 a 2012.
- Tabela 09** Rendimento Médio Real Trimestral dos Ocupados, Assalariados e dos Autônomos no Trabalho Principal - Distrito Federal - 1992 a 2012.
- Tabela 10** Rendimento Real Máximo e Mínimo dos Ocupados e dos Assalariados no Trabalho Principal - Distrito Federal - 1992 a 2012.
- Tabela 11** Rendimento Médio Real dos Ocupados e dos Assalariados no Trabalho Principal - Distrito Federal - 1992 a 2012.
- Tabela 12** Índices do Emprego, do Rendimento Médio Real e da Massa de Rendimentos Reais dos Ocupados e dos Assalariados - Distrito Federal - 1992 a 2012.
- Tabela 13** Rendimento Médio Real dos Assalariados no Setor Público e Privado, por Setor de Atividade Econômica e Carteira de Trabalho Assinada e Não-Assinada pelo Atual Empregador - Distrito Federal - 1992 a 2012.
- Tabela 14** Estimativas e Índices do Nível de Ocupação, por Setor de Atividade Econômica - Distrito Federal - 1992 a 2012.

Tabela 1 - A
Estimativas da População Total e Economicamente Ativa e dos Inativos Maiores de 10 Anos e Taxas de Participação e de Desemprego Total Distrito Federal 1992-2012

Períodos	População Economicamente Ativa						Inativos Maiores de 10 Anos		Taxas (%)		População Total (1)
	Total			Ocupados			Desempregados		Índice (2)	Desemprego total (DES/PEA)	
	Números Absolutos (1)	Índice (2)	Números Absolutos (1)	Índice (2)	Números Absolutos (1)	Índice (2)	Números Absolutos (1)	Índice (2)			
									Participação (FEA/PIA)		
Outubro - 1992	740	74,4	627	79,1	113	56,2	491	82,9	60,1	15,3	1.554
Outubro - 1993	755	76,0	650	82,0	105	52,2	517	87,3	59,4	13,8	1.585
Outubro - 1994	788	79,3	685	86,4	103	51,2	526	88,9	60,0	13,1	1.624
Outubro - 1995	823	82,8	697	87,9	126	62,7	534	90,2	60,6	15,3	1.678
Outubro - 1996	825	83,0	691	87,1	134	66,7	577	97,5	58,8	16,2	1.725
Outubro - 1997	911	91,6	739	93,2	172	85,6	538	90,9	62,9	18,8	1.772
Outubro - 1998	925	93,1	751	94,7	174	86,6	572	96,6	61,8	18,8	1.825
Outubro - 1999	961	96,7	759	95,7	202	100,5	585	98,8	62,2	21,0	1.886
Outubro - 2000	1.009	101,5	823	103,8	186	92,5	588	99,3	63,2	18,5	1.951
Outubro - 2001	1.048	105,4	837	105,5	211	105,0	601	101,5	63,6	20,1	2.000
Outubro - 2002	1.113	112,0	893	112,6	220	109,5	590	99,7	65,4	19,8	2.072
Outubro - 2003	1.137	114,4	881	111,1	256	127,4	622	105,1	64,6	22,5	2.117
Outubro - 2004	1.170	117,7	941	118,7	229	113,9	646	109,1	64,4	19,6	2.178
Outubro - 2005	1.216	122,3	994	125,3	222	110,4	660	111,5	64,8	18,2	2.245
Outubro - 2006	1.252	126,0	1.027	129,5	225	111,9	679	114,7	64,8	18,0	2.328
Outubro - 2007	1.311	131,9	1.087	137,1	225	111,9	680	114,9	65,8	17,2	2.375
Outubro - 2008	1.351	135,9	1.135	143,1	216	107,5	709	119,8	65,6	16,0	2.436
Outubro - 2009	1.392	140,0	1.183	149,2	210	104,5	730	123,3	65,6	15,1	2.502
Outubro - 2010	1.406	141,4	1.222	154,1	185	92,0	782	132,1	64,3	13,1	2.560

Fonte: Convênio: DIEESE/SEADE-SP/MTE-FA T/SETRAB-GDF/CODEPLAN. PED-DF - Pesquisa de Emprego e Desemprego no Distrito Federal.

(1) Estimativa em 1.000 pessoas, através consultoria com base nas projeções do IBGE. (2) Estimativa em 1.000 pessoas. (3) Os índices têm como base a média de 2000 = 100.

NOTA: A série histórica dos índices foi revisada.

Tabela 1 - B
Estimativas da População Total e Economicamente Ativa e dos Inativos Maiores de 10 Anos e Taxas de Participação e de Desemprego Total Distrito Federal 1992-2012

Períodos	População Economicamente Ativa						Inativos Maiores de 10 Anos		Taxas (%)		População Total (1)
	Total		Ocupados		Desempregados		Índice (2)	Índice (2)	Participação (PEA/PA)	Desemprego total (DES/PEA)	
	Números Absolutos (1)	Índice (2)	Números Absolutos (1)	Índice (2)	Números Absolutos (1)	Índice (2)					
Janeiro-2011	1.382	139,0	1.208	152,3	174	86,6	138,5	820	62,8	12,6	2.573
Fevereiro	1.380	138,8	1.205	152,0	175	87,1	139,9	828	62,5	12,7	2.578
Março	1.389	139,7	1.202	151,6	186	92,5	139,4	825	62,7	13,4	2.583
Abril	1.398	140,6	1.207	152,2	191	95,0	138,7	821	63,0	13,6	2.581
Mai	1.401	140,9	1.219	153,7	183	91,0	139,0	823	63,0	13,0	2.583
Junho	1.404	141,2	1.226	154,6	178	88,6	139,5	826	63,0	12,7	2.593
Julho	1.400	140,8	1.227	154,7	173	86,1	141,2	836	62,6	12,4	2.595
Agosto	1.404	141,2	1.231	155,2	173	86,1	141,7	839	62,6	12,3	2.600
Setembro	1.409	141,8	1.233	155,5	176	87,6	141,7	839	62,7	12,5	2.611
Outubro	1.413	142,2	1.241	156,5	172	85,6	141,9	840	62,7	12,2	2.623
Novembro	1.409	141,8	1.241	156,5	168	83,6	142,9	846	62,5	11,9	2.620
Dezembro	1.408	141,6	1.253	158,0	155	77,1	144,3	854	62,2	11,0	2.624
Janeiro-2012	1.415	142,4	1.252	157,9	163	81,1	144,1	853	62,4	11,5	2.624
Fevereiro	1.421	143,0	1.245	157,0	176	87,6	144,3	854	62,5	12,4	2.642
Março	1.425	143,4	1.235	155,7	189	94,0	144,6	856	62,5	13,3	2.646
Abril	1.428	143,7	1.240	156,4	188	93,5	144,9	858	62,5	13,1	2.661
Mai	1.441	145,0	1.253	158,0	188	93,5	143,6	858	62,9	13,0	2.669
Junho	1.447	145,6	1.261	159,0	186	92,5	143,2	848	63,0	12,9	2.672
Julho	1.455	146,4	1.270	160,2	185	92,0	142,7	845	63,3	12,7	2.668
Agosto	1.453	146,2	1.270	160,2	183	91,0	143,9	852	63,0	12,6	2.667
Setembro	1.451	146,0	1.278	161,2	173	86,1	145,3	860	62,8	11,9	2.678
Outubro	1.451	146,0	1.285	162,0	166	82,6	146,3	866	62,6	11,4	2.694
Varição Mensal (%)	0,0		0,5		-4,0			0,7	-0,3	-4,2	0,6
Out-2012/Set-2012											
Varição no Ano (%)	3,1		2,6		7,1			1,4	0,6	3,6	2,7
Out-2012/Dez-2011											
Varição Anual (%)	2,7		3,5		-3,5			3,1	-0,2	-6,6	2,7
Out-2012/Out-2011											

Fonte: Convênio: DIEESE/SEADE-SPMTE-FAT/SETRAB-GDF/CODEPLAN, PED-DF - Pesquisa de Emprego e Desemprego no Distrito Federal.

(1) Estimativa em 1.000 pessoas, através consultoria com base nas projeções do BGE. (2) Estimativa em 1.000 pessoas. (3) Os índices têm como base a média de 2000 = 100.

NOTA: A série histórica dos índices foi revisada.

Tabela 2 - A
Taxas de Desemprego, por Tipo e por Grupos de Regiões Administrativas
Distrito Federal
1992-2012

Emporcentagem

Períodos	Taxas de Desemprego														
	Por Tipo					Por Grupo de Regiões Administrativas									
	Total	Aberto	Oculto			Grupo 1			Grupo 2			Grupo 3			
			Total	Precário	Desalento	Total	Aberto	Oculto	Total	Aberto	Oculto	Total	Aberto	Oculto	
Outubro - 1992	15,3	9,8	5,5	3,1	2,3	7,8	5,7	(1)	14,3	9,5	4,8	20,6	12,4	8,2	
Outubro - 1993	13,8	9,1	4,8	2,2	2,6	6,1	4,5	(1)	13,5	9,0	4,5	18,4	11,6	6,9	
Outubro - 1994	13,1	8,6	4,5	2,5	2,0	5,3	4,0	(1)	12,8	8,5	4,3	17,1	10,9	6,3	
Outubro - 1995	15,3	10,4	4,9	2,7	2,1	6,3	4,8	(1)	14,3	10,0	4,4	20,4	13,4	7,0	
Outubro - 1996	16,2	10,7	5,5	3,0	2,6	7,8	6,0	(1)	15,2	10,2	5,0	21,0	13,2	7,8	
Outubro - 1997	18,8	11,2	7,7	4,8	2,9	8,0	5,4	(1)	17,7	11,3	6,4	24,5	13,3	11,2	
Outubro - 1998	18,8	11,9	6,9	4,0	2,9	8,0	5,7	(1)	16,7	11,0	5,7	25,5	15,5	10,0	
Outubro - 1999	21,0	13,5	7,5	4,2	3,3	8,0	5,8	(1)	18,5	12,8	5,7	28,5	17,0	11,5	
Outubro - 2000	18,5	12,1	6,4	3,2	3,1	8,5	5,5	(1)	16,4	10,9	5,5	24,1	15,7	8,4	
Outubro - 2001	20,1	12,4	7,7	4,2	3,5	9,6	7,1	(1)	17,3	11,3	6,1	26,6	15,3	11,3	
Outubro - 2002	19,8	11,8	8,0	4,4	3,6	8,8	6,2	(1)	17,2	11,6	5,6	25,9	13,8	12,2	
Outubro - 2003	22,5	15,1	7,4	4,0	3,4	10,2	7,4	(1)	20,2	14,3	5,8	28,6	18,2	10,3	
Outubro - 2004	19,6	12,0	7,6	4,4	3,2	10,4	8,3	(1)	17,3	11,9	5,5	24,3	13,1	11,2	
Outubro - 2005	18,2	11,9	6,3	3,7	2,7	6,9	5,3	(1)	16,4	11,7	4,7	23,0	13,8	9,2	
Outubro - 2006	18,0	10,6	7,4	4,2	3,2	9,9	7,3	(1)	17,0	9,9	7,1	20,8	12,1	8,7	
Outubro - 2007	17,2	11,0	6,1	3,2	2,9	9,8	6,8	(1)	15,4	10,7	4,7	20,5	12,3	8,3	
Outubro - 2008	16,0	10,5	5,5	2,9	2,6	9,5	6,8	(1)	14,2	10,3	3,9	19,0	11,4	7,6	
Outubro - 2009	15,1	10,3	4,8	2,3	2,5	7,6	5,7	(1)	13,6	10,4	3,3	17,8	11,0	6,7	
Outubro - 2010	13,1	8,5	4,6	2,4	2,3	7,3	5,5	(1)	10,8	8,2	2,6	16,2	9,3	6,9	

Fonte: Convênio: DIEESE/SEADE-SP/ITE-FAT/SETRAB-GDF/CODEPLAN. PED-DF - Pesquisa de Emprego e Desemprego no Distrito Federal.

(1) A amostra não comporta a desagregação para esta categoria.

Obs.: Grupo 1: Grupo de Regiões Administrativas de renda mais alta (Brasília, Lago Sul e Lago Norte);

Grupo 2: Grupo de Regiões Administrativas de renda intermediária (Gama, Taguatinga, Sobradinho, Planaltina, Núcleo Bandeirante, Guará, Cruzeiro, Candangolândia e Riacho Fundo);

Grupo 3: Grupo de Regiões Administrativas de renda mais baixa (Brazlândia, Ceilândia, Samambaia, Paranoá, São Sebastião, Santa Maria e Recanto das Emas).

Tabela 2 - B
Taxas de Desemprego, por Tipo e por Grupos de Regiões Administrativas
Distrito Federal
1992-2012

Em porcentagem

Períodos	Taxas de Desemprego														
	Por Tipo			Por Grupo de Regiões Administrativas									Total		
	Total	Aberto	Oculto	Total	Desalento	Oculto	Grupo 1			Grupo 2			Grupo 3		
							Total	Aberto	Oculto	Total	Aberto	Oculto	Total	Aberto	Oculto
Janeiro-2011	12,6	8,2	4,4	2,0	2,4	7,1	7,1	5,1	(1)	9,6	7,1	2,5	16,2	9,6	6,6
Fevereiro	12,7	8,3	4,3	2,0	2,4	7,0	7,0	5,0	(1)	10,0	7,4	2,6	16,0	9,7	6,3
Março	13,4	9,2	4,3	2,1	2,2	7,7	7,7	5,8	(1)	10,3	7,9	2,5	17,2	10,9	6,3
Abril	13,6	9,8	3,8	2,0	1,8	7,2	7,2	6,0	(1)	11,3	8,9	2,4	16,9	11,3	5,6
Maió	13,0	9,4	3,7	2,0	1,6	7,2	7,2	5,9	(1)	10,6	8,4	2,2	16,1	10,8	5,3
Junho	12,7	9,0	3,7	2,1	1,6	6,8	6,8	5,4	(1)	10,5	8,2	2,2	15,6	10,3	5,3
Julho	12,4	8,7	3,7	2,2	1,5	6,6	6,6	4,9	(1)	10,2	8,0	2,2	15,3	10,0	5,4
Agosto	12,3	8,9	3,4	2,0	1,4	6,6	6,6	4,7	(1)	9,9	8,0	1,9	15,4	10,4	5,0
Setembro	12,5	9,2	3,4	2,0	1,4	7,1	7,1	5,5	(1)	10,4	8,4	2,0	15,3	10,5	4,9
Outubro	12,2	9,1	3,1	1,8	1,2	7,1	7,1	5,7	(1)	10,0	8,0	2,0	14,9	10,6	4,3
Novembro	11,9	8,8	3,1	1,9	1,3	7,1	7,1	5,7	(1)	10,2	8,0	2,2	14,2	9,9	4,3
Dezembro	11,0	8,2	2,8	1,8	1,1	6,6	6,6	5,2	(1)	9,7	7,5	2,2	12,9	9,2	3,6
Janeiro-2012	11,5	8,5	3,0	1,7	1,4	7,0	7,0	5,6	(1)	10,2	7,9	2,3	13,4	9,4	3,9
Fevereiro	12,4	9,4	3,0	1,7	1,3	6,8	6,8	5,7	(1)	10,8	8,6	2,1	14,7	10,6	4,0
Março	13,3	10,3	3,0	1,7	1,3	6,9	6,9	5,9	(1)	11,8	9,7	2,1	15,6	11,6	4,0
Abril	13,1	10,3	2,9	1,8	1,1	6,6	6,6	5,7	(1)	11,4	9,5	1,9	15,6	11,6	4,0
Maió	13,0	10,1	2,9	1,9	1,0	6,7	6,7	6,0	(1)	11,5	9,5	2,0	15,4	11,4	4,0
Junho	12,9	9,8	3,1	2,0	1,1	6,5	6,5	5,9	(1)	11,2	9,0	2,1	15,4	11,0	4,4
Julho	12,7	9,9	2,8	1,7	1,1	6,5	6,5	6,1	(1)	11,1	8,9	2,1	15,1	11,3	3,8
Agosto	12,6	9,8	2,8	1,6	1,1	6,5	6,5	6,0	(1)	10,6	8,6	2,0	15,2	11,4	3,8
Setembro	11,9	9,5	2,4	1,5	0,9	6,8	6,8	6,1	(1)	10,0	8,3	1,8	14,3	11,1	3,2
Outubro	11,4	9,1	2,4	1,4	0,9	6,8	6,8	6,2	(1)	9,8	8,1	1,7	13,5	10,3	3,2
Variación Mensal (%)															
Out-2012/Set-2012	-4,2	-4,2	0,0	-6,7	0,0	0,0	0,0	1,6	-	-2,0	-2,4	-5,6	-5,6	-7,2	0,0
Variación no Ano (%)															
Out-2012/Dez-2011	3,6	11,0	-14,3	-22,2	-18,2	3,0	3,0	19,2	-	1,0	8,0	-22,7	4,7	12,0	-11,1
Variación Anual (%)															
Out-2012/Out-2011	-6,6	0,0	-22,6	-22,2	-25,0	-4,2	-4,2	8,8	-	-2,0	1,3	-15,0	-9,4	-2,8	-25,6

Fonte: Convênio: DIEESE/SEADE-SP/ITE-FAT/SETRAB-GDF/CODEPLAN, PED-DF - Pesquisa de Emprego e Desemprego no Distrito Federal.

(1) A amostra não comporta a desagregação para esta categoria.

Obs.: Grupo 1: Grupo de Regiões Administrativas de renda mais alta (Brasília, Lago Sul e Lago Norte);

Grupo 2: Grupo de Regiões Administrativas de renda intermediária (Gama, Taguatinga, Sobradinho, Planaltina, Núcleo Bandeirante, Guará, Cruzeiro, Candangolândia e Riacho Fundo);

Grupo 3: Grupo de Regiões Administrativas de renda mais baixa (Braziliândia, Ceilândia, Samambaia, Paranoá, São Sebastião, Santa Maria e Recanto das Emas).

Tabela 3 - A
Taxas de Desemprego, por Atributos Pessoais
Distrito Federal
1992-2012

Períodos	Taxas de Desemprego													Em porcentagem	
	Total	Sexo		Faixa Etária						Posição no Domicílio		Raça/Cor			
		Homens	Mulheres	10 a 15 Anos	16 a 24 Anos	25 a 39 Anos	40 a 49 Anos	50 a 59 Anos	60 Anos e Mais	Chefe	Demais Membros	Negros	Não-Negros		
Outubro - 1992	15,3	13,5	17,4	(1)	24,6	12,3	(1)	(1)	(1)	(1)	7,9	20,6	17,7	13,8	
Outubro - 1993	13,8	11,7	16,5	(1)	24,6	10,6	(1)	(1)	(1)	(1)	6,4	19,3	15,7	12,9	
Outubro - 1994	13,1	11,1	15,5	(1)	24,1	9,6	(1)	(1)	(1)	(1)	5,9	18,3	15,3	11,5	
Outubro - 1995	15,3	14,0	16,7	(1)	26,7	11,5	7,1	(1)	(1)	(1)	8,0	20,3	17,2	13,4	
Outubro - 1996	16,2	14,3	18,4	(1)	28,6	13,3	(1)	(1)	(1)	(1)	8,4	21,8	18,4	14,4	
Outubro - 1997	18,8	16,8	21,2	(1)	31,4	13,9	9,4	(1)	(1)	(1)	10,0	24,8	20,8	16,4	
Outubro - 1998	18,8	16,9	21,0	(1)	31,4	15,0	9,2	(1)	(1)	(1)	10,1	25,2	19,7	17,2	
Outubro - 1999	21,0	18,3	24,0	(1)	35,2	16,3	12,5	(1)	(1)	(1)	12,0	27,5	22,3	19,3	
Outubro - 2000	18,5	15,7	21,4	(1)	31,6	15,0	9,2	(1)	(1)	(1)	10,2	24,5	20,6	15,1	
Outubro - 2001	20,1	17,2	23,1	(1)	35,7	16,1	10,6	(1)	(1)	(1)	10,7	26,8	22,2	16,7	
Outubro - 2002	19,8	17,1	22,6	(1)	34,9	15,5	10,2	(1)	(1)	(1)	10,2	26,5	21,9	16,3	
Outubro - 2003	22,5	20,3	24,9	(1)	40,5	17,9	10,6	(1)	(1)	(1)	12,0	29,9	24,2	18,8	
Outubro - 2004	19,6	17,0	22,2	(1)	35,5	16,3	8,8	(1)	(1)	(1)	9,7	26,4	20,8	17,2	
Outubro - 2005	18,2	15,2	21,4	(1)	34,9	14,6	8,4	(1)	(1)	(1)	8,2	25,2	19,3	16,3	
Outubro - 2006	18,0	14,9	21,0	(1)	33,8	14,3	8,6	(1)	(1)	(1)	8,8	24,2	18,8	16,2	
Outubro - 2007	17,2	14,2	20,0	(1)	33,8	14,1	7,9	(1)	(1)	(1)	7,5	23,9	18,5	14,7	
Outubro - 2008	16,0	12,7	19,3	(1)	32,4	13,1	7,1	(1)	(1)	(1)	6,7	22,4	17,0	14,5	
Outubro - 2009	15,1	12,2	18,0	(1)	31,2	12,8	6,6	(1)	(1)	(1)	6,0	21,5	16,2	12,8	
Outubro - 2010	13,1	10,4	16,0	(1)	28,6	10,3	6,5	(1)	(1)	(1)	5,3	18,7	14,0	11,3	

Fonte: Convênio: DIEESE/SEADE-SP/IMTE-FAT/SETRA-B-GDF/CODEPLAN. PED-DF - Pesquisa de Emprego e Desemprego no Distrito Federal.

(1) A amostra não comporta a desagregação para esta categoria.

NOTA: A série histórica das taxas de desemprego foi revisada.

Tabela 4 - A
Distribuição dos Desempregados, por Atributos Pessoais
Distrito Federal
1992-2012

Períodos	Distribuição dos Desempregados													Em percentagem	
	Total	Sexo		Faixa Etária						Posição no Domicílio			Raça/Cor		
		Homens	Mulheres	10 a 15 Anos	16 a 24 Anos	25 a 39 Anos	40 a 49 Anos	50 a 59 Anos	60 Anos e Mais	Chefe	Demais Membros	Negros	Não-Negros		
Outubro - 1992	100,0	48,9	51,1	(1)	48,4	34,1	(1)	(1)	(1)	21,6	78,4	43,5	56,5		
Outubro - 1993	100,0	46,4	53,6	(1)	51,5	33,0	(1)	(1)	(1)	19,3	80,7	39,1	60,9		
Outubro - 1994	100,0	46,7	53,3	(1)	52,8	31,5	(1)	(1)	(1)	19,0	81,0	47,9	52,1		
Outubro - 1995	100,0	48,7	51,3	(1)	50,5	31,5	8,2	(1)	(1)	21,2	78,8	55,0	45,0		
Outubro - 1996	100,0	47,0	53,0	(1)	49,3	34,8	(1)	(1)	(1)	21,5	78,5	51,2	48,8		
Outubro - 1997	100,0	46,9	53,1	(1)	49,7	31,0	8,3	(1)	(1)	21,4	78,6	61,3	38,7		
Outubro - 1998	100,0	47,1	52,9	(1)	47,8	34,2	8,4	(1)	(1)	22,6	77,4	68,2	31,8		
Outubro - 1999	100,0	45,0	55,0	(1)	47,8	33,4	10,7	(1)	(1)	24,2	75,8	60,4	39,6		
Outubro - 2000	100,0	44,0	56,0	(1)	48,6	35,4	8,7	(1)	(1)	23,1	76,9	67,6	32,4		
Outubro - 2001	100,0	43,6	56,4	(1)	48,1	34,8	9,3	(1)	(1)	22,1	77,9	68,5	31,5		
Outubro - 2002	100,0	44,5	55,5	(1)	50,3	33,3	9,2	(1)	(1)	21,2	78,8	69,2	30,8		
Outubro - 2003	100,0	46,2	53,8	(1)	50,4	34,0	8,2	(1)	(1)	22,0	78,0	73,7	26,3		
Outubro - 2004	100,0	44,0	56,0	(1)	48,5	35,8	8,1	(1)	(1)	20,4	79,6	69,9	30,1		
Outubro - 2005	100,0	42,1	57,9	(1)	49,4	33,8	8,6	(1)	(1)	18,6	81,4	68,6	31,4		
Outubro - 2006	100,0	41,6	58,4	(1)	47,8	33,5	9,2	(1)	(1)	19,9	80,1	71,6	28,4		
Outubro - 2007	100,0	42,1	57,9	(1)	47,2	34,8	9,0	(1)	(1)	18,0	82,0	68,8	31,2		
Outubro - 2008	100,0	40,1	59,9	(1)	45,9	35,1	8,7	(1)	(1)	17,0	83,0	63,0	37,0		
Outubro - 2009	100,0	41,0	59,0	(1)	45,0	35,8	8,8	(1)	(1)	16,7	83,3	72,1	27,9		
Outubro - 2010	100,0	40,2	59,8	(1)	47,6	32,7	10,1	(1)	(1)	16,6	83,4	72,7	27,3		

Fonte: Convênio: DIEESE/SEADE-SP/MTE-FAT/SETRAB-GDF/CODEPLAN. PED-DF - Pesquisa de Emprego e Desemprego no Distrito Federal.

(1) A amostra não comporta a desagregação para esta categoria.

NOTA: A série histórica da distribuição dos desempregados foi revisada.

Tabela 4 - B
Distribuição dos Desempregados, por Atributos Pessoais
Distrito Federal
1992-2012

Períodos	Distribuição dos Desempregados													Raça/Cor	
	Total	Sexo		Faixa Etária							Posição no Domicílio		Negros	Não-Negros	
		Homens	Mulheres	10 a 15 Anos	16 a 24 Anos	25 a 39 Anos	40 a 49 Anos	50 a 59 Anos	60 Anos e Mais	Chefe	Demais Membros				
Janeiro-2011	100,0	38,7	61,3	(1)	44,4	35,4	(1)	(1)	(1)	(1)	(1)	17,7	82,3	70,5	29,5
Fevereiro	100,0	40,3	59,7	(1)	43,8	34,0	(1)	11,1	(1)	(1)	(1)	17,9	82,1	71,3	28,7
Março	100,0	40,9	59,1	(1)	42,4	35,1	(1)	11,1	(1)	(1)	(1)	17,5	82,5	71,6	28,4
Abril	100,0	41,4	58,6	(1)	42,6	33,6	(1)	11,6	(1)	(1)	(1)	18,7	81,3	71,9	28,1
Maió	100,0	41,2	58,8	(1)	43,5	35,0	(1)	10,2	(1)	(1)	(1)	17,3	82,7	72,6	27,4
Junho	100,0	40,4	59,6	(1)	44,9	33,0	(1)	10,4	(1)	(1)	(1)	16,9	83,1	74,3	25,7
Julho	100,0	42,2	57,8	(1)	44,8	34,1	(1)	(1)	(1)	(1)	(1)	16,4	83,6	74,3	25,7
Agosto	100,0	41,2	58,8	(1)	45,2	32,6	(1)	(1)	(1)	(1)	(1)	16,8	83,2	72,9	27,1
Setembro	100,0	41,5	58,5	(1)	45,9	33,1	(1)	(1)	(1)	(1)	(1)	16,1	83,9	70,5	29,5
Outubro	100,0	41,0	59,0	(1)	46,9	32,6	(1)	(1)	(1)	(1)	(1)	16,6	83,4	71,0	29,0
Novembro	100,0	42,1	57,9	(1)	46,7	33,5	(1)	(1)	(1)	(1)	(1)	17,0	83,0	73,0	27,0
Dezembro	100,0	41,7	58,3	(1)	46,1	33,7	(1)	(1)	(1)	(1)	(1)	18,5	81,5	74,1	25,9
Janeiro-2012	100,0	39,7	60,3	(1)	45,6	34,4	(1)	(1)	(1)	(1)	(1)	17,5	82,5	71,7	28,3
Fevereiro	100,0	39,1	60,9	(1)	46,5	32,9	(1)	(1)	(1)	(1)	(1)	17,6	82,4	71,3	28,7
Março	100,0	39,6	60,4	(1)	46,8	32,8	(1)	10,5	(1)	(1)	(1)	17,1	82,9	72,0	28,0
Abril	100,0	39,0	61,0	(1)	46,7	33,5	(1)	10,5	(1)	(1)	(1)	17,1	82,9	73,6	26,4
Maió	100,0	40,5	59,5	(1)	46,4	34,5	(1)	10,1	(1)	(1)	(1)	18,2	81,8	74,8	25,2
Junho	100,0	39,7	60,3	(1)	45,6	34,2	(1)	9,9	(1)	(1)	(1)	18,8	81,2	75,0	25,0
Julho	100,0	41,6	58,4	(1)	46,0	31,7	(1)	10,6	(1)	(1)	(1)	17,4	82,6	74,2	25,8
Agosto	100,0	40,6	59,4	(1)	46,3	29,6	(1)	10,5	(1)	(1)	(1)	16,6	83,4	72,7	27,3
Setembro	100,0	41,8	58,2	(1)	46,2	30,4	(1)	10,1	(1)	(1)	(1)	16,1	83,9	72,0	28,0
Outubro	100,0	41,0	59,0	(1)	45,6	32,7	(1)	(1)	(1)	(1)	(1)	16,3	83,7	73,9	26,1

Fonte: Convênio: DIEESE/SEADE-SP/ITE-FAT/SETRAB-GDF/CODEPLAN. PED-DF - Pesquisa de Emprego e Desemprego no Distrito Federal.

(1) A amostra não comporta a desagregação para esta categoria.

NOTA: A série histórica da distribuição dos desempregados foi revisada.

Tabela 5 - A
Estimativas e Índices do Nível de Ocupação, por Setor de Atividade
Distrito Federal
1992-2012

Períodos	Estimativas e índices do nível de ocupação, por setor de atividade											
	Total (1)		Indústria de transformação (2)		Construção (3)		Comércio; reparação de veículos automotores e motocicletas (4)		Serviços (5)			
	Números absolutos (6)	Índices (7)	Números absolutos (6)	Índices (7)	Números absolutos (6)	Índices (7)	Números absolutos (6)	Índices (7)	Números absolutos (6)	Índices (7)		
Outubro - 1992	627	51,0	-	-	-	-	-	-	-	-	-	
Outubro - 1993	650	52,9	-	-	-	-	-	-	-	-	-	
Outubro - 1994	685	55,7	-	-	-	-	-	-	-	-	-	
Outubro - 1995	697	56,7	-	-	-	-	-	-	-	-	-	
Outubro - 1996	691	56,2	-	-	-	-	-	-	-	-	-	
Outubro - 1997	739	60,1	-	-	-	-	-	-	-	-	-	
Outubro - 1998	751	61,1	-	-	-	-	-	-	-	-	-	
Outubro - 1999	759	61,8	-	-	-	-	-	-	-	-	-	
Outubro - 2000	823	67,0	-	-	-	-	-	-	-	-	-	
Outubro - 2001	837	68,1	-	-	-	-	-	-	-	-	-	
Outubro - 2002	893	72,7	-	-	-	-	-	-	-	-	-	
Outubro - 2003	881	71,7	-	-	-	-	-	-	-	-	-	
Outubro - 2004	941	76,6	-	-	-	-	-	-	-	-	-	
Outubro - 2005	994	80,9	-	-	-	-	-	-	-	-	-	
Outubro - 2006	1.027	83,6	-	-	-	-	-	-	-	-	-	
Outubro - 2007	1.087	88,4	-	-	-	-	-	-	-	-	-	
Outubro - 2008	1.135	92,4	-	-	-	-	-	-	-	-	-	
Outubro - 2009	1.183	96,3	-	-	-	-	-	-	-	-	-	
Outubro - 2010	1.222	99,4	-	-	-	-	-	-	-	-	-	

Fonte: Convênio: DIEESE/SEADE-SP/MTE-FAT/SETRAB-GDF/CODEPLAN. PED-DF - Pesquisa de Emprego e Desemprego no Distrito Federal.

(-) Dados não disponíveis. A captação da CNAE 2.0 domiciliar na PED iniciou-se em novembro de 2010.

(1) Inclui Agricultura, Pecuária, Produção Florestal, Pesca e Aquicultura (Seção A); Indústrias Extrativas (Seção B); Eletricidade e Gás (Seção D);

Água, Esgoto, Atividades de Gestão de Resíduos e Descontaminação (Seção E); Organismos Internacionais e Outras Instituições Extraterritoriais (Seção U);

Atividades Mal Definidas (Seção V). As seções mencionadas referem-se à CNAE 2.0 domiciliar. (2) Seção C da CNAE 2.0 domiciliar. (3) Seção F da CNAE 2.0 domiciliar.

(4) Seção G da CNAE 2.0 domiciliar. (5) Seções H a T da CNAE 2.0 domiciliar. (6) Em 1.000 pessoas. (7) Base: média de 2011 = 100.

NOTA: Vide nota técnica nº 2.

Tabela 5 - B
Estimativas e Índices do Nível de Ocupação, por Setor de Atividade
Distrito Federal
1992-2012

Períodos	Estimativas e índices do nível de ocupação, por setor de atividade											
	Total (1)		Indústria de transformação (2)		Construção (3)		Comércio, reparação de veículos automotores e motocicletas (4)		Serviços (5)			
	Números absolutos (6)	Índices (7)	Números absolutos (6)	Índices (7)	Números absolutos (6)	Índices (7)	Números absolutos (6)	Índices (7)	Números absolutos (6)	Índices (7)		
Janeiro-2011	1.208	98,3	50	108,7	76	95,0	233	99,1	830	97,9		
Fevereiro	1.205	98,0	46	100,0	77	96,3	229	97,4	833	98,2		
Março	1.202	97,8	44	95,7	70	87,5	245	104,3	825	97,3		
Abril	1.207	98,2	47	102,2	75	93,8	245	104,3	822	96,9		
Maior	1.219	99,2	46	100,0	78	97,5	248	105,5	825	97,3		
Junho	1.226	99,8	47	102,2	80	100,0	234	99,6	842	99,3		
Julho	1.227	99,8	44	95,7	82	102,5	233	99,1	847	99,9		
Agosto	1.231	100,2	45	97,8	85	106,3	235	100,0	849	100,1		
Setembro	1.233	100,3	44	95,7	88	110,0	237	100,9	847	99,9		
Outubro	1.241	101,0	47	102,2	85	106,3	234	99,6	857	101,1		
Novembro	1.241	101,0	47	102,2	81	101,3	226	96,2	867	102,2		
Dezembro	1.253	102,0	47	102,2	82	102,5	226	96,2	878	103,5		
Janeiro-2012	1.252	101,9	44	95,7	83	103,8	230	97,9	873	102,9		
Fevereiro	1.245	101,3	45	97,8	83	103,8	232	98,7	863	101,8		
Março	1.235	100,5	44	95,7	81	101,3	238	101,3	850	100,2		
Abril	1.240	100,9	47	102,2	84	105,0	236	100,4	850	100,2		
Maior	1.253	102,0	46	100,0	87	108,8	238	101,3	860	101,4		
Junho	1.261	102,6	41	89,1	90	112,5	234	99,6	875	103,2		
Julho	1.270	103,3	40	87,0	86	107,5	234	99,6	892	105,2		
Agosto	1.270	103,3	42	91,3	86	107,5	236	100,4	887	104,6		
Setembro	1.278	104,0	47	102,2	87	108,8	240	102,1	884	104,2		
Outubro	1.285	104,6	49	106,5	94	117,5	245	104,3	879	103,7		
Varição Mensal (%)												
Out-2012/Set-2012	0,5		4,3		8,0		2,1		-0,6			
Varição no Ano (%)												
Out-2012/Dez-2011	2,6		4,3		14,6		8,4		0,1			
Varição Anual (%)												
Out-2012/Out-2011	3,5		4,3		10,6		4,7		2,6			

Fonte: Convênio: DIEESE/SEADE-SPIMTE-FAT/SETRA-B-GDF/CODEPLAN. PED-DF - Pesquisa de Emprego e Desemprego no Distrito Federal.

(-) Dados não disponíveis. A captação da CNAE 2.0 domiciliar na PED iniciou-se em novembro de 2010.

(1) Inclui Agricultura, Pecuária, Produção Florestal, Pesca e Aquicultura (Seção A); Indústrias Extrativas (Seção B); Eletricidade e Gás (Seção D);

Água, Esgoto, Atividades de Gestão de Resíduos e Descontaminação (Seção E); Organismos Internacionais e Outras Instituições Extraterritoriais (Seção U);

Atividades Mal Definidas (Seção V). As seções mencionadas referem-se à CNAE 2.0 domiciliar. (2) Seção C da CNAE 2.0 domiciliar. (3) Seção F da CNAE 2.0 domiciliar.

(4) Seção G da CNAE 2.0 domiciliar. (5) Seções H a T da CNAE 2.0 domiciliar. (6) Em 1.000 pessoas. (7) Base: média de 2011 = 100.

NOTA: Vide nota técnica nº 2.

Tabela 6 - A
Estimativas e Índices do Nível de Ocupação, por Posição na Ocupação
Distrito Federal
1992-2012

Períodos	Total (1)			Assalariados (2)												Autônomos		Empregados Domésticos	
	Números Absolutos (4)	Índice (5)	Total	Setor privado						Setor Público (3)						Números Absolutos (4)	Índice (5)	Números Absolutos (4)	Índice (5)
				Total		Com Carteira Assinada		Sem Carteira Assinada		Total		Números Absolutos (4)		Índice (5)					
				Números Absolutos (4)	Índice (5)	Números Absolutos (4)	Índice (5)	Números Absolutos (4)	Índice (5)	Números Absolutos (4)	Índice (5)	Números Absolutos (4)	Índice (5)						
Outubro - 1992	627	79,1	212	67,9	168	70,3	44	60,3	202	89,0	85	78,0	74	87,1					
Outubro - 1993	650	82,0	227	72,8	182	76,2	45	61,6	202	89,0	92	84,4	77	90,6					
Outubro - 1994	685	86,4	235	75,3	181	75,7	54	74,0	216	95,2	102	93,6	78	91,8					
Outubro - 1995	697	87,9	225	72,1	174	72,8	51	69,9	215	94,7	107	98,2	88	103,5					
Outubro - 1996	691	87,1	228	73,1	178	74,5	50	68,5	221	97,4	115	105,5	78	91,8					
Outubro - 1997	739	93,2	262	84,0	201	84,1	61	83,6	206	90,7	110	100,9	96	112,9					
Outubro - 1998	751	94,7	280	89,7	211	88,3	69	94,5	211	93,0	102	93,6	90	105,9					
Outubro - 1999	759	95,7	295	94,6	228	95,4	67	91,8	220	96,9	100	91,7	89	104,7					
Outubro - 2000	823	103,8	323	103,5	244	102,1	79	108,2	232	102,2	119	109,2	87	102,4					
Outubro - 2001	837	105,5	337	108,0	264	110,5	73	100,0	235	103,5	109	100,0	87	102,4					
Outubro - 2002	893	112,6	372	119,2	290	121,3	82	112,3	224	98,7	129	118,3	96	112,9					
Outubro - 2003	881	111,1	357	114,4	284	118,8	73	100,0	231	101,8	127	116,5	94	110,6					
Outubro - 2004	941	118,7	400	128,2	313	131,0	87	119,2	240	105,7	137	125,7	95	111,8					
Outubro - 2005	994	125,3	434	139,1	342	143,1	92	126,0	242	106,6	149	136,7	97	114,1					
Outubro - 2006	1.027	129,5	456	146,2	359	150,2	97	132,9	241	106,2	165	151,4	102	120,0					
Outubro - 2007	1.087	137,1	485	155,4	383	160,3	102	139,7	248	109,3	174	159,6	109	128,2					
Outubro - 2008	1.135	143,1	524	167,9	420	175,7	104	142,5	252	111,0	175	160,6	101	118,8					
Outubro - 2009	1.183	149,2	553	177,2	451	188,7	102	139,7	260	114,5	181	166,1	102	120,0					
Outubro - 2010	1.222	154,1	610	195,5	504	210,9	106	145,2	276	121,6	154	141,3	93	109,4					

Fonte: Convênio: DIEESE/SEADE-SPIMITE-FA/SETRAB-GDF/CODEPLAN. PED-DF - Pesquisa de Emprego e Desemprego no Distrito Federal.

(1) Incluem empregadores, donos de negócio familiar, trabalhadores familiares sem remuneração, profissionais liberais e outras posições ocupacionais.

(2) Excluem os empregados domésticos e incluem aqueles que não sabem a que setor pertence a empresa em que trabalham.

(3) Inclui os estatutários e celetistas que trabalham em instituições públicas (governos municipal, estadual, federal, empresa de economia mista, autarquia, fundação, etc).

(4) Em 1000 pessoas.

(5) Base: média de 2000 = 100.

NOTA: A série histórica dos índices foi revisada.

Tabela 6 - B
Estimativas e Índices do Nível de Ocupação, por Posição na Ocupação
Distrito Federal
1992-2012

Períodos	Total (1)			Assalariados (2)												Autônomos		Empregados Domésticos	
	Números Absolutos (4)	Índice (5)	Total	Setor privado						Setor Público (3)						Números Absolutos (4)	Índice (5)	Números Absolutos (4)	Índice (5)
				Total		Com Carteira Assinada		Sem Carteira Assinada		Total		Setor Público (3)							
				Números Absolutos (4)	Índice (5)	Números Absolutos (4)	Índice (5)	Números Absolutos (4)	Índice (5)	Números Absolutos (4)	Índice (5)	Números Absolutos (4)	Índice (5)						
Janeiro-2011	1.208	152,3	160,5	593	190,1	502	210,0	91	124,7	272	119,8	156	143,1	91	107,1				
Fevereiro	1.205	152,0	160,1	594	190,4	502	210,0	92	126,0	268	118,1	152	139,4	93	109,4				
Março	1.202	151,6	159,7	597	191,3	502	210,0	96	131,5	264	116,3	152	139,4	92	109,2				
Abril	1.207	152,2	161,0	603	193,3	504	210,9	99	135,6	265	116,7	153	140,4	89	104,7				
Maior	1.219	153,7	162,5	612	196,2	514	215,1	97	132,9	264	116,3	157	144,0	88	103,5				
Junho	1.226	154,6	165,1	621	199,0	524	219,2	97	132,9	269	118,5	154	141,3	87	102,4				
Julho	1.227	154,7	165,9	621	199,0	526	220,1	95	130,1	273	120,3	155	142,2	88	103,5				
Agosto	1.231	155,2	166,2	617	197,8	521	218,0	96	131,5	270	122,9	160	146,8	87	102,4				
Setembro	1.233	155,5	166,2	616	197,4	520	217,6	97	132,9	280	123,3	158	145,0	88	103,5				
Outubro	1.241	156,5	166,8	617	197,8	520	217,6	97	132,9	282	124,2	159	145,9	92	108,2				
Novembro	1.241	156,5	168,6	616	197,4	519	217,2	96	131,5	293	129,1	151	138,5	89	104,7				
Dezembro	1.253	158,0	170,5	625	200,3	529	221,3	96	131,5	294	129,5	154	141,3	90	105,9				
Janeiro-2012	1.252	157,9	172,5	639	204,8	541	226,4	98	134,2	291	128,2	149	136,7	83	97,6				
Fevereiro	1.245	157,0	170,9	641	205,4	545	228,0	96	131,5	280	123,3	150	137,6	84	98,8				
Março	1.235	155,7	169,2	633	202,9	536	224,3	97	132,9	279	122,9	150	137,6	81	95,3				
Abril	1.240	156,4	167,3	623	199,7	530	221,8	92	126,0	279	122,9	157	144,0	84	98,8				
Maior	1.253	158,0	168,6	633	202,9	538	225,1	95	130,1	277	122,0	160	146,8	85	100,0				
Junho	1.261	159,0	170,3	638	204,5	545	228,0	93	127,4	280	123,3	158	145,0	89	104,7				
Julho	1.270	160,2	174,2	655	209,9	558	233,5	97	132,9	283	124,7	152	139,4	86	101,2				
Agosto	1.270	160,2	174,6	658	210,9	558	233,5	100	137,0	283	124,7	149	136,7	84	98,8				
Setembro	1.278	161,2	176,1	668	214,1	565	236,4	103	141,1	282	124,2	149	136,7	81	95,3				
Outubro	1.285	162,0	176,4	666	213,5	561	234,7	105	143,8	285	125,6	149	136,7	84	98,8				
Varição Mensal (%)																			
Out-2012/Set-2012	0,5			-0,3		-0,7		1,9		1,1		0,0		3,7					
Varição no Ano (%)																			
Out-2012/Dez-2011	2,6			6,6		6,0		9,4		-3,1		-3,2		-6,7					
Varição Anual (%)																			
Out-2012/Out-2011	3,5			7,9		7,9		8,2		1,1		-6,3		-8,7					

Fonte: Convênio: DIEESE/SEADE-SPMITE-FAT/SETRAB-GDF/CODEPLAN. PED-DF - Pesquisa de Emprego e Desemprego no Distrito Federal.

(1) Incluem empregadores, donos de negócio familiar, trabalhadores familiares sem remuneração, profissionais liberais e outras posições ocupacionais.

(2) Excluem os empregados domésticos e incluem aqueles que não sabem a que setor pertence a empresa em que trabalham.

(3) Inclui os estatutários e celetistas que trabalham em instituições públicas (governos municipal, estadual, federal, empresa de economia mista, autarquia, fundação, etc).

(4) Em 1000 pessoas.

(5) Base: média de 2000 = 100.

NOTA: A série histórica dos índices foi revisada.

Tabela 7 - A
Índices do Nível de Ocupação, por Ramo de Atividade
Distrito Federal
1992-2012

Períodos	Índices do nível de ocupação, por setor e CNAE 2.0 domiciliar (1)										
	Total geral (2)	Indústria de transformação (3)	Construção (4)	Comércio; reparação de veículos automotores e motocicletas (5)	Total (6)	Transporte, armazenagem e Correio (7)	Informação e comunicação; atividades financeiras, de seguros e serviços relacionados; atividades profissionais científicas e técnicas (8)	Atividades administrativas e serviços complementares (9)	Administração pública, defesa e segurança social, educação, saúde humana e serviços sociais (10)	Alojamento e alimentação; outras atividades de serviços; artes, cultura, esporte e recreação (11)	Serviços domésticos (12)
Outubro - 1992	51,0	-	-	-	-	-	-	-	-	-	83,1
Outubro - 1993	52,9	-	-	-	-	-	-	-	-	-	86,5
Outubro - 1994	55,7	-	-	-	-	-	-	-	-	-	87,6
Outubro - 1995	56,7	-	-	-	-	-	-	-	-	-	98,9
Outubro - 1996	56,2	-	-	-	-	-	-	-	-	-	87,6
Outubro - 1997	60,1	-	-	-	-	-	-	-	-	-	107,9
Outubro - 1998	61,1	-	-	-	-	-	-	-	-	-	101,1
Outubro - 1999	61,8	-	-	-	-	-	-	-	-	-	100,0
Outubro - 2000	67,0	-	-	-	-	-	-	-	-	-	97,8
Outubro - 2001	68,1	-	-	-	-	-	-	-	-	-	97,8
Outubro - 2002	72,7	-	-	-	-	-	-	-	-	-	107,9
Outubro - 2003	71,7	-	-	-	-	-	-	-	-	-	105,6
Outubro - 2004	76,6	-	-	-	-	-	-	-	-	-	106,7
Outubro - 2005	80,9	-	-	-	-	-	-	-	-	-	109,0
Outubro - 2006	83,6	-	-	-	-	-	-	-	-	-	114,6
Outubro - 2007	88,4	-	-	-	-	-	-	-	-	-	122,5
Outubro - 2008	92,4	-	-	-	-	-	-	-	-	-	113,5
Outubro - 2009	96,3	-	-	-	-	-	-	-	-	-	114,6
Outubro - 2010	99,4	-	-	-	-	-	-	-	-	-	104,5

Fonte: Convênio: DIEESE/SEADE-SPIMTE-FAT/SETRAB-GDF/CODEPLAN. PED-DF - Pesquisa de Emprego e Desemprego no Distrito Federal.

(-) Dados não disponíveis. A captação da CNAE 2.0 domiciliar na PED iniciou-se em novembro de 2010.

(1) Base: média de 2011 = 100.

(2) Inclui Agricultura, Pecuária, Produção Florestal, Pesca e Aquicultura (Seção A); Indústrias Extrativas (Seção B); Eletricidade e Gás (Seção D); Água, Esgoto, Atividades de Gestão de Resíduos e Descontaminação (Seção E); Organismos Internacionais e Outras Instituições Extraterritoriais (Seção U); Atividades Mal Definidas (Seção V). As seções mencionadas referem-se à CNAE 2.0 domiciliar. (3) Seção C da CNAE 2.0 domiciliar. (4) Seção F da CNAE 2.0 domiciliar.

(5) Seção G da CNAE 2.0 domiciliar. (6) Inclui Atividades Imobiliárias (Seção L da CNAE 2.0 domiciliar). (7) Seção H da CNAE 2.0 domiciliar. (8) Seções J,K,M da CNAE 2.0 domiciliar.

(9) Seção N da CNAE 2.0 domiciliar. (10) Seções O,P,Q da CNAE 2.0 domiciliar. (11) Seções I,S,R da CNAE 2.0 domiciliar. (12) Seção T da CNAE 2.0 domiciliar.

NOTA: Vide nota técnica nº 2.

Tabela 7 - B
Índices do Nível de Ocupação, por Ramo de Atividade
Distrito Federal
1992-2012

Períodos	Índices do nível de ocupação, por setor e CNAE 2.0 domiciliar (1)										
	Total geral (2)	Indústria de transformação (3)	Construção (4)	Comércio; reparação de veículos automotores e motocicletas (5)	Total (6)	Transporte, armazenagem e Correio (7)	Informação e comunicação; atividades financeiras, de seguros e serviços relacionados; atividades profissionais científicas e técnicas (8)	Atividades de serviços administrativos e complementares (9)	Administração pública, defesa e segurança social; educação, saúde humana e serviços sociais (10)	Alojamento; alimentação; outras atividades de serviços; artes, cultura, esporte e recreação (11)	Serviços domésticos (12)
Janeiro-2011	98,3	108,7	95,0	99,1	97,9	104,3	100,0	97,1	97,8	91,8	102,2
Fevereiro	98,0	100,0	96,3	97,4	98,2	104,3	102,9	93,2	97,8	94,1	104,5
Março	97,8	95,7	87,5	104,3	97,3	97,8	97,1	97,1	96,6	95,0	103,4
Abril	98,2	102,2	93,8	104,3	96,9	91,3	96,1	98,1	97,5	95,1	100,0
Maió	99,2	100,0	97,5	105,5	97,3	94,2	94,2	101,9	96,3	98,8	98,9
Junho	99,8	102,2	100,0	99,6	99,3	93,5	97,1	102,9	98,0	103,6	97,8
Julho	99,8	95,7	102,5	99,1	99,9	97,8	97,1	101,9	98,3	106,0	98,9
Agosto	100,2	97,8	106,3	100,0	100,1	97,8	95,1	101,9	100,3	104,9	97,8
Setembro	100,3	95,7	110,0	100,9	99,9	102,2	101,0	99,0	100,3	98,7	96,9
Outubro	101,0	102,2	106,3	99,6	101,1	104,3	106,8	101,0	101,1	96,5	103,4
Novembro	101,0	102,2	101,3	96,2	102,2	106,5	102,9	104,2	104,2	95,1	100,0
Dezembro	102,0	102,2	102,5	96,2	103,5	104,3	103,9	101,0	105,1	101,9	101,1
Média	100,0	100,0	100,0	100,0	100,0	100,0	100,0	100,0	100,0	100,0	100,0
Janeiro-2012											
Fevereiro	101,9	95,7	103,8	97,9	102,9	100,0	104,9	104,9	104,5	101,4	93,3
Março	101,3	97,8	103,8	98,7	101,8	93,5	108,7	102,9	102,1	102,1	94,4
Abril	100,5	101,3	101,3	101,3	100,2	95,7	110,7	100,0	101,1	96,5	91,0
Maió	100,9	102,2	105,0	100,4	100,2	100,0	108,7	95,1	101,1	97,9	94,0
Junho	102,0	100,0	108,8	101,3	101,4	100,0	108,7	101,0	102,0	97,9	95,5
Julho	102,6	89,1	112,5	99,6	103,2	97,8	113,6	100,0	103,7	99,3	100,0
Agosto	103,3	87,0	107,5	99,6	105,2	97,8	119,4	108,7	105,3	100,0	96,6
Setembro	103,3	91,3	107,5	100,4	104,6	97,8	119,4	109,7	104,8	98,6	94,4
Outubro	104,0	102,2	108,8	102,1	104,2	100,0	116,5	109,7	105,6	97,9	91,0
Média	104,6	106,5	117,5	104,3	103,7	95,7	113,6	106,8	107,0	93,7	94,4
Variação Mensal (%)											
Out-2012/Set-2012	0,5	4,3	8,0	2,1	-0,6	-4,3	-2,5	-2,7	1,3	-4,3	3,7
Variação no Ano (%)											
Out-2012/Diz-2011	2,6	4,3	14,6	8,4	0,1	-8,3	9,3	5,8	1,9	-8,1	-6,7
Variação Anual (%)											
Out-2012/Out-2011	3,5	4,3	10,6	4,7	2,6	-8,3	10,4	5,8	5,8	-2,9	-8,7

Fonte: Convênio: DIEESE/SEADE-SP/ITE-FAT/SETRAB-GDF/CODEPLAN. PED-DF - Pesquisa de Emprego e Desemprego no Distrito Federal.

(-) Dados não disponíveis. A captação do CNAE 2.0 domiciliar na PED iniciou-se em novembro de 2010.

(1) Base: média de 2011 = 100.

(2) Inclui Agricultura, Pecuária, Produção Florestal, Pesca e Aquicultura (Seção A); Indústrias Extrativas (Seção B); Eletricidade e Gás (Seção D); Água, Esgoto, Atividades de Gestão de Resíduos e Descontaminação (Seção E); Organismos Internacionais e Outras Instituições Extraterritoriais (Seção U); Atividades Mal Definidas (Seção V). As seções mencionadas referem-se à CNAE 2.0 domiciliar. (3) Seção C da CNAE 2.0 domiciliar. (4) Seção F da CNAE 2.0 domiciliar. (5) Seção G da CNAE 2.0 domiciliar. (6) Inclui Atividades Imobiliárias (Seção L da CNAE 2.0 domiciliar). (7) Seção H da CNAE 2.0 domiciliar. (8) Seções J,K,M da CNAE 2.0 domiciliar. (9) Seção N da CNAE 2.0 domiciliar. (10) Seções O,P,Q da CNAE 2.0 domiciliar. (11) Seções I,S,R da CNAE 2.0 domiciliar. (12) Seção T da CNAE 2.0 domiciliar.

NOTA: Vide nota técnica nº 2.

Tabela 8 - A
Distribuição dos Ocupados, por Atributos Pessoais
Distrito Federal
1992-2012

Períodos	Distribuição dos Ocupados													Emporcentagem	
	Total	Sexo		Faixa Etária						Posição no Domicílio			Raça/Cor		
		Homens	Mulheres	10 a 15 Anos	16 a 24 Anos	25 a 39 Anos	40 a 49 Anos	50 a 59 Anos	60 Anos e Mais	Chefe	Demais Membros	Negros	Não-Negros		
Outubro - 1992	100,0	56,4	43,6	1,9	26,7	44,0	17,2	7,9	2,3	45,5	54,5	36,5	63,5		
Outubro - 1993	100,0	56,3	43,7	2,0	25,4	45,0	17,8	7,7	2,2	45,7	54,3	33,9	66,1		
Outubro - 1994	100,0	56,4	43,6	1,9	25,1	44,5	18,2	8,1	2,3	45,8	54,2	39,9	60,1		
Outubro - 1995	100,0	54,0	46,0	1,7	25,0	43,6	19,3	7,9	2,5	44,2	55,8	47,8	52,2		
Outubro - 1996	100,0	54,5	45,5	(1)	23,8	43,8	20,2	8,1	2,5	45,3	54,7	44,0	56,0		
Outubro - 1997	100,0	54,0	46,0	(1)	25,2	44,6	18,6	8,4	2,2	44,6	55,4	54,3	45,7		
Outubro - 1998	100,0	53,8	46,2	(1)	24,3	45,0	19,4	8,2	2,3	46,6	53,4	64,5	35,5		
Outubro - 1999	100,0	53,6	46,4	(1)	23,5	45,5	19,8	7,9	2,4	46,9	53,1	56,0	44,0		
Outubro - 2000	100,0	53,5	46,5	(1)	23,8	45,4	19,4	8,2	2,7	46,4	53,6	58,8	41,2		
Outubro - 2001	100,0	52,8	47,2	(1)	21,8	45,5	19,7	9,6	2,8	46,6	53,4	60,5	39,5		
Outubro - 2002	100,0	53,1	46,9	(1)	23,2	44,7	19,8	8,8	3,0	46,0	54,0	60,9	39,1		
Outubro - 2003	100,0	52,8	47,2	(1)	21,5	45,3	20,1	10,1	2,6	46,8	53,2	67,1	32,9		
Outubro - 2004	100,0	52,2	47,8	(1)	21,4	44,7	20,4	10,1	3,0	46,1	53,9	64,7	35,3		
Outubro - 2005	100,0	52,5	47,5	(1)	20,6	44,1	20,8	10,9	3,3	46,2	53,8	64,0	36,0		
Outubro - 2006	100,0	52,0	48,0	(1)	20,4	43,9	21,5	10,4	3,5	45,0	55,0	67,9	32,1		
Outubro - 2007	100,0	52,3	47,7	(1)	19,1	43,9	21,6	11,7	3,3	46,2	53,8	62,6	37,4		
Outubro - 2008	100,0	52,4	47,6	(1)	18,2	44,1	21,7	11,9	3,8	45,3	54,7	58,5	41,5		
Outubro - 2009	100,0	52,4	47,6	(1)	17,6	43,3	22,1	12,7	3,8	46,0	54,0	66,3	33,7		
Outubro - 2010	100,0	52,6	47,4	(1)	17,9	43,2	22,1	12,7	3,7	45,1	54,9	67,7	32,3		

Fonte: Convênio: DIEESE/SEADE-SP/MTE-FAT/SETRAB-GDF/CODEPLAN. PED-DF - Pesquisa de Emprego e Desemprego no Distrito Federal.

(1) A amostra não comporta a desagregação para esta categoria.

NOTA: A série histórica da distribuição dos desempregados foi revisada.

Tabela 8 - B
Distribuição dos Ocupados, por Atributos Pessoais
Distrito Federal
1992-2012

Períodos	Distribuição dos Ocupados													Emporcentagem	
	Total	Sexo		Faixa Etária						Posição no Domicílio		Raça/Cor			
		Homens	Mulheres	10 a 15 Anos	16 a 24 Anos	25 a 39 Anos	40 a 49 Anos	50 a 59 Anos	60 Anos e Mais	Chefe	Demais Membros	Negros	Não-Negros		
														Emporcentagem	
Janeiro-2011	100,0	53,5	46,5	(1)	17,3	43,3	22,2	12,5	4,4	46,1	53,9	66,1	33,9		
Fevereiro	100,0	53,4	46,6	(1)	17,3	43,6	22,2	12,3	4,2	45,7	54,3	65,8	34,2		
Março	100,0	52,4	47,6	(1)	17,5	43,6	22,4	12,1	4,0	45,8	54,2	66,6	33,4		
Abril	100,0	52,4	47,6	(1)	18,0	42,8	22,6	12,4	3,9	45,3	54,7	67,6	32,4		
Mai	100,0	52,8	47,2	(1)	17,9	42,4	22,5	13,0	3,9	45,6	54,4	68,5	31,5		
Junho	100,0	53,4	46,6	(1)	17,9	42,9	22,1	12,8	4,0	45,2	54,8	69,6	30,4		
Julho	100,0	53,5	46,5	(1)	17,3	43,3	22,7	12,5	4,0	45,3	54,7	69,2	30,8		
Agosto	100,0	53,7	46,3	(1)	16,6	43,4	22,6	12,7	4,3	45,9	54,1	69,3	30,7		
Setembro	100,0	53,4	46,6	(1)	17,0	42,8	22,8	12,8	4,2	46,1	53,9	69,0	31,0		
Outubro	100,0	53,1	46,9	(1)	16,9	43,0	22,5	13,1	4,3	46,0	54,0	69,3	30,7		
Novembro	100,0	52,8	47,2	(1)	17,4	42,8	22,5	12,9	4,2	45,5	54,5	70,0	30,0		
Dezembro	100,0	52,7	47,3	(1)	17,3	42,9	22,5	12,9	4,2	45,5	54,5	69,6	30,4		
Janeiro-2012	100,0	53,1	46,9	(1)	17,7	42,7	22,4	12,8	4,3	45,9	54,1	68,9	31,1		
Fevereiro	100,0	53,4	46,6	(1)	17,7	43,1	22,6	12,2	4,3	45,8	54,2	67,9	32,1		
Março	100,0	53,8	46,2	(1)	17,5	42,9	22,6	12,5	4,3	46,2	53,8	67,8	32,2		
Abril	100,0	53,9	46,1	(1)	16,9	42,5	23,1	12,9	4,3	46,3	53,7	68,8	31,2		
Mai	100,0	53,3	46,7	(1)	16,6	43,1	22,5	13,3	4,3	46,4	53,6	69,1	30,9		
Junho	100,0	52,6	47,4	(1)	16,7	43,0	22,4	13,2	4,6	46,3	53,7	69,7	30,3		
Julho	100,0	52,3	47,7	(1)	17,1	43,2	21,7	13,2	4,7	45,7	54,3	68,9	31,1		
Agosto	100,0	52,8	47,2	(1)	17,4	42,5	22,1	13,1	4,7	45,6	54,4	68,4	31,6		
Setembro	100,0	53,2	46,8	(1)	17,0	43,5	22,0	12,8	4,4	45,1	54,9	67,8	32,2		
Outubro	100,0	53,3	46,7	(1)	16,8	43,2	22,5	12,9	4,4	45,6	54,4	67,7	32,3		

Fonte: Convênio: DIEESE/SEADE-SP/MTE-FA T/SETRAB-GDF/CODEPLAN. PED-DF - Pesquisa de Emprego e Desemprego no Distrito Federal.

(1) A amostra não comporta a desagregação para esta categoria.

NOTA: A série histórica da distribuição dos desempregados foi revisada.

Tabela 9 - A
Rendimento Médio Real Trimestral dos Ocupados, Assalariados e dos Autônomos no Trabalho Principal
Distrito Federal
1992-2012

Períodos	Rendimento Médio Real					
	Ocupados (1)		Assalariados (2)		Autônomos	
	Valor Absoluto (3)	Índice (4)	Valor Absoluto (3)	Índice (4)	Valor Absoluto (3)	Índice (4)
Setembro - 1992	1.974	95,3	2.276	99,6	1.167	99,1
Setembro - 1993	2.208	106,6	2.651	116,0	1.282	108,8
Setembro - 1994	2.000	96,5	2.269	99,3	1.403	119,1
Setembro - 1995	2.233	107,8	2.614	114,3	1.380	117,1
Setembro - 1996	2.392	115,4	2.735	119,6	1.411	119,8
Setembro - 1997	2.113	102,0	2.429	106,3	1.295	109,9
Setembro - 1998	2.222	107,2	2.487	108,8	1.205	102,3
Setembro - 1999	2.127	102,7	2.387	104,4	1.235	104,8
Setembro - 2000	2.086	100,7	2.302	100,7	1.118	94,9
Setembro - 2001	2.028	97,9	2.252	98,5	1.128	95,8
Setembro - 2002	2.066	99,7	2.306	100,9	1.163	98,7
Setembro - 2003	1.739	83,9	1.969	86,1	951	80,7
Setembro - 2004	1.795	86,6	2.072	90,6	908	77,1
Setembro - 2005	1.838	88,7	2.085	91,2	902	76,6
Setembro - 2006	1.832	88,4	2.149	94,0	942	80,0
Setembro - 2007	1.960	94,6	2.270	99,3	998	84,7
Setembro - 2008	2.119	102,3	2.402	105,1	1.091	92,6
Setembro - 2009	2.119	102,3	2.440	106,7	1.020	86,6
Setembro - 2010	2.229	107,6	2.452	107,3	1.181	100,3

Fonte: Convênio: DIEESE/SEADE-SP/MTE-FAT/SETRAB-GDF/CODEPLAN. PED-DF - Pesquisa de Emprego e Desemprego no Distrito Federal.

(1) Excluem os assalariados e os empregados domésticos assalariados que não tiveram remuneração no mês, os trabalhadores familiares sem remuneração salarial e os trabalhadores que ganharam exclusivamente em espécie ou benefício.

(2) Excluem os assalariados que não tiveram remuneração no mês.

(3) Inflator atualizado até junho de 2001 pelo IPCR-SDE/GDF, e a partir de junho de 2001 atualizado pelo INPC/DF-IBGE; valores em reais de setembro de 2012.

(4) Base: média de 2000 = 100.

NOTA: A série histórica dos índices foi revisada.

Tabela 9 - B
Rendimento Médio Real Trimestral dos Ocupados, Assalariados e dos Autônomos no Trabalho Principal
Distrito Federal
1992-2012

Períodos	Rendimento Médio Real							
	Ocupados (1)		Assalariados (2)		Autônomos		Índice (4)	Índice (4)
	Valor Absoluto (3)	Índice (4)	Valor Absoluto (3)	Índice (4)	Valor Absoluto (3)	Índice (4)		
Janeiro-2011	2.262	109,2	2.486	108,7	1.252	106,3		
Fevereiro	2.191	105,7	2.392	104,6	1.296	110,0		
Março	2.135	103,0	2.318	101,4	1.244	105,6		
Abril	2.057	99,3	2.215	96,9	1.236	104,9		
Maió	2.037	98,3	2.194	96,0	1.174	99,7		
Junho	2.054	99,1	2.216	96,9	1.224	103,9		
Julho	2.125	102,6	2.295	100,4	1.383	117,4		
Agosto	2.187	105,6	2.347	102,7	1.400	118,8		
Setembro	2.206	106,5	2.386	104,4	1.427	121,1		
Outubro	2.248	108,5	2.414	105,6	1.296	110,0		
Novembro	2.243	108,3	2.434	106,5	1.278	108,5		
Dezembro	2.257	108,9	2.402	105,1	1.308	111,0		
Janeiro-2012	2.274	109,7	2.407	105,3	1.310	111,2		
Fevereiro	2.306	111,3	2.441	106,8	1.323	112,3		
Março	2.338	112,8	2.484	108,7	1.283	108,9		
Abril	2.310	111,5	2.451	107,2	1.278	108,5		
Maió	2.266	109,4	2.402	105,1	1.282	108,8		
Junho	2.215	106,9	2.336	102,2	1.286	109,2		
Julho	2.180	105,2	2.323	101,6	1.267	107,6		
Agosto	2.162	104,3	2.279	99,7	1.332	113,1		
Setembro	2.238	108,0	2.315	101,3	1.349	114,5		
Varição Mensal (%)								
Set-2012/Ago-2012	3,5		1,6		1,3			
Varição no Ano (%)								
Set-2012/Dez-2011	-0,8		-3,6		3,1			
Varição Anual (%)								
Set-2012/Set-2011	1,5		-3,0		-5,5			

Fonte: Convênio: DIEESE/SEA-DE-SP/ITE-FAT/SETRAB-GDF/CODEPLAN. PED-DF - Pesquisa de Emprego e Desemprego no Distrito Federal.

(1) Excluem os assalariados e os empregados domésticos assalariados que não tiveram remuneração no mês.

(2) Excluem os familiares sem remuneração salarial e os trabalhadores que ganharam exclusivamente em espécie ou benefício.

(3) Excluem os assalariados que não tiveram remuneração no mês.

(4) Inflator atualizado até junho de 2001 pelo IPCR-SDE/GDF, e a partir de junho de 2001 atualizado pelo INPCDF-IBGE; valores em reais de setembro de 2012.

(4) Base: média de 2000 = 100.

NOTA: A série histórica dos índices foi revisada.

Tabela 10 - A
Rendimento Real Máximo e Mínimo dos Ocupados e dos Assalariados no Trabalho Principal (1)
Distrito Federal
1992-2012

Períodos	Rendimento Real											
	Ocupados (2)				Assalariados (3)							
	Limite Máximo dos 10% Mais Pobres	Limite Máximo dos 25% Mais Pobres	Limite Mínimo dos 25% Mais Ricos	Limite Mínimo dos 10% Mais Ricos	Limite Máximo dos 10% Mais Pobres	Limite Máximo dos 25% Mais Pobres	Limite Máximo dos 50% Mais Pobres	Limite Mínimo dos 25% Mais Ricos	Limite Mínimo dos 10% Mais Ricos	Limite Máximo dos 10% Mais Pobres	Limite Máximo dos 25% Mais Pobres	Limite Máximo dos 50% Mais Pobres
Setembro - 1992	286	498	2.288	4.775	463	714	1.342	2.631	5.252			
Setembro - 1993	338	477	2.438	5.688	426	709	1.365	3.057	6.646			
Setembro - 1994	259	399	2.360	5.089	374	606	1.280	2.874	5.588			
Setembro - 1995	316	568	2.637	5.679	474	789	1.577	3.174	6.309			
Setembro - 1996	348	603	2.944	5.457	538	819	1.637	3.426	6.118			
Setembro - 1997	321	583	2.469	4.938	494	737	1.470	2.963	5.797			
Setembro - 1998	358	597	2.631	5.150	479	717	1.435	2.949	5.970			
Setembro - 1999	347	578	2.351	4.684	468	696	1.385	2.784	5.545			
Setembro - 2000	334	574	2.401	4.802	476	655	1.310	2.651	5.457			
Setembro - 2001	375	578	2.476	4.606	511	668	1.249	2.863	5.158			
Setembro - 2002	380	570	2.470	4.880	479	657	1.258	2.850	5.631			
Setembro - 2003	377	500	2.049	4.081	465	607	1.099	2.478	4.647			
Setembro - 2004	380	512	2.206	4.382	441	588	1.168	2.648	4.413			
Setembro - 2005	420	534	2.107	4.202	456	588	1.120	2.800	4.759			
Setembro - 2006	465	532	2.128	4.521	478	610	1.063	2.660	5.319			
Setembro - 2007	488	556	2.192	4.884	514	643	1.035	2.828	5.176			
Setembro - 2008	486	595	2.418	5.199	504	631	1.093	3.023	6.039			
Setembro - 2009	541	585	2.334	5.261	544	663	1.099	2.917	5.835			
Setembro - 2010	566	666	2.443	5.552	572	673	1.122	3.026	5.610			

Fonte: Convênio: DIEESE/SEADE-SP/MTE-FA/T/SETRAB-GDF/CODEPLAN. PED-DF - Pesquisa de Emprego e Desemprego no Distrito Federal.

(1) Inflator atualizado até junho de 2001 pelo IPCR-SDE/GDF, e a partir de junho de 2001 atualizado pelo INPC/DF-IBGE; valores em reais de setembro de 2012.

(2) Excluem os assalariados e os empregados domésticos assalariados que não tiveram remuneração no mês, os trabalhadores familiares sem remuneração salarial e os trabalhadores que ganharam exclusivamente em espécie ou benefício.

(3) Excluem os assalariados que não tiveram remuneração no mês.

Tabela 10 - B
Rendimento Real Máximo e Mínimo dos Ocupados e dos Assalariados no Trabalho Principal (1)
Distrito Federal
1992-2012

Períodos	Rendimento Real														
	Ocupados (2)						Assalariados (3)								
	Limite Máximo dos 10% Mais Pobres	Limite Máximo dos 25% Mais Pobres	Limite Máximo dos 50% Mais Pobres	Limite Mínimo dos 25% Mais Ricos	Limite Mínimo dos 10% Mais Ricos	Limite Máximo dos 10% Mais Pobres	Limite Máximo dos 25% Mais Pobres	Limite Máximo dos 50% Mais Pobres	Limite Mínimo dos 25% Mais Ricos	Limite Mínimo dos 10% Mais Ricos	Limite Máximo dos 10% Mais Pobres	Limite Máximo dos 25% Mais Pobres			
Janeiro-2011	552	650	1.078	2.372	5.416	582	687	1.091	3.018	5.565	582	687	1.091	3.018	5.565
Fevereiro	552	644	1.018	2.167	5.390	582	666	1.078	2.695	5.416	582	666	1.078	2.695	5.416
Março	580	639	966	2.147	5.368	581	647	1.066	2.684	5.390	581	647	1.066	2.684	5.390
Abril	577	635	959	2.131	5.295	580	644	1.059	2.398	5.368	580	644	1.059	2.398	5.368
Maio	576	635	959	2.118	5.075	577	661	1.059	2.541	5.295	577	661	1.059	2.541	5.295
Junho	576	635	1.057	2.118	5.287	577	687	1.058	2.643	5.291	577	687	1.058	2.643	5.291
Julho	574	635	1.057	2.116	5.263	577	707	1.058	2.646	5.291	577	707	1.058	2.646	5.291
Agosto	571	660	1.053	2.210	5.263	577	719	1.105	2.646	5.291	577	719	1.105	2.646	5.291
Setembro	568	672	1.053	2.316	5.237	574	729	1.158	2.828	5.731	574	729	1.158	2.828	5.731
Outubro	568	674	1.042	2.501	5.237	571	726	1.152	2.918	5.761	571	726	1.152	2.918	5.761
Novembro	564	687	1.037	2.397	5.210	568	724	1.140	2.903	6.206	568	724	1.140	2.903	6.206
Dezembro	564	668	1.037	2.379	5.184	565	719	1.140	2.696	5.702	565	719	1.140	2.696	5.702
Janeiro-2012	564	672	1.034	2.379	5.172	610	719	1.138	2.586	5.657	610	719	1.138	2.586	5.657
Fevereiro	593	696	1.079	2.568	5.138	636	716	1.228	2.762	6.139	636	716	1.228	2.762	6.139
Março	634	713	1.109	2.548	5.423	636	716	1.223	2.956	6.115	636	716	1.223	2.956	6.115
Abril	632	711	1.030	2.540	5.116	634	716	1.219	2.845	6.095	634	716	1.219	2.845	6.095
Maio	630	711	1.019	2.532	5.096	632	729	1.215	2.752	6.077	632	729	1.215	2.752	6.077
Junho	628	709	1.016	2.228	5.064	630	727	1.117	2.540	5.556	630	727	1.117	2.540	5.556
Julho	626	707	1.013	2.194	5.051	628	727	1.160	2.617	5.267	628	727	1.160	2.617	5.267
Agosto	624	704	1.010	2.157	5.051	626	725	1.111	2.526	5.518	626	725	1.111	2.526	5.518
Setembro	622	704	1.100	2.500	5.032	626	750	1.200	2.809	5.518	626	750	1.200	2.809	5.518
Variação Mensal (%)															
Set-2012/Agosto-2012	-0,3	0,0	8,9	15,9	-0,4	0,0	3,4	8,0	11,2	0,0	0,0	3,4	8,0	11,2	0,0
Variação no Ano (%)															
Set-2012/Dez-2011	10,3	5,4	6,1	5,1	-2,9	10,8	4,3	5,3	4,2	-3,2	10,8	4,3	5,3	4,2	-3,2
Variação Anual (%)															
Set-2012/Set-2011	9,5	4,8	4,5	7,9	-3,9	9,1	2,9	3,6	-0,7	-3,7	9,1	2,9	3,6	-0,7	-3,7

Fonte: Convênio: DIEESE/SEA-DE-SP/MTE-FAT/SETRAB-GDF/CODEPLAN, PED-DF - Pesquisa de Emprego e Desemprego no Distrito Federal.

(1) Inflator atualizado até junho de 2001 pelo IPCR-SDE/GDF, e a partir de junho de 2001 atualizado pelo IPC/DF-IBGE; valores em reais de setembro de 2012.

(2) Excluem os assalariados e os empregados domésticos assalariados que não tiveram remuneração no mês, os trabalhadores familiares sem remuneração salarial e os trabalhadores que ganharam exclusivamente em espécie ou benefício.

(3) Excluem os assalariados que não tiveram remuneração no mês.

Tabela 11 - A
Rendimento Médio Real dos Ocupados e dos Assalariados no Trabalho Principal (1)
Distrito Federal
1992-2012

Períodos	Rendimento Médio Real											
	Ocupados (2)						Assalariados (3)					
	10% Mais Pobres	25% Mais Pobres	Entre 25 e 50% Mais Pobres	Entre 50 e 25% Mais Ricos	25% Mais Ricos	10% Mais Ricos	10% Mais Pobres	25% Mais Pobres	Entre 25 e 50% Mais Pobres	Entre 50 e 25% Mais Ricos	25% Mais Ricos	10% Mais Ricos
Setembro - 1992	159	296	718	1.505	5.264	8.476	282	443	966	1.830	5.721	8.896
Setembro - 1993	162	295	702	1.547	6.144	10.037	290	438	986	1.995	7.016	11.011
Setembro - 1994	154	240	632	1.498	5.476	8.566	201	355	901	1.866	5.764	8.515
Setembro - 1995	164	299	764	1.721	5.936	9.183	263	453	1.067	2.198	6.509	9.613
Setembro - 1996	162	331	843	1.903	6.264	9.704	276	491	1.148	2.397	6.640	9.841
Setembro - 1997	166	319	753	1.655	5.549	8.520	272	457	1.007	2.060	5.982	8.828
Setembro - 1998	211	355	771	1.713	5.928	9.305	302	471	988	2.083	6.257	9.460
Setembro - 1999	195	338	745	1.603	5.693	9.155	283	460	955	1.966	6.008	9.326
Setembro - 2000	200	347	741	1.584	5.534	8.806	291	453	912	1.882	5.805	8.964
Setembro - 2001	225	363	744	1.588	5.314	8.313	330	477	932	1.917	5.553	8.419
Setembro - 2002	223	366	726	1.564	5.497	8.641	324	463	886	1.900	5.833	8.935
Setembro - 2003	204	335	639	1.316	4.572	7.143	314	432	785	1.635	4.913	7.432
Setembro - 2004	189	328	645	1.355	4.745	7.365	310	435	793	1.721	5.198	7.914
Setembro - 2005	187	338	648	1.323	4.917	7.765	304	433	771	1.657	5.309	8.154
Setembro - 2006	184	356	649	1.275	4.945	7.669	342	460	770	1.655	5.560	8.290
Setembro - 2007	196	377	681	1.314	5.371	8.541	364	483	799	1.692	5.973	9.117
Setembro - 2008	231	399	716	1.433	5.800	9.098	355	478	817	1.766	6.359	9.613
Setembro - 2009	204	409	730	1.389	5.793	9.221	364	494	824	1.697	6.533	10.030
Setembro - 2010	304	473	804	1.527	5.975	9.397	418	537	867	1.730	6.489	9.949

Fonte: Convênio: DIEESE/SEADE-SP/MTE-FAT/SETRAB-GDF. PED-DF - Pesquisa de Emprego e Desemprego no Distrito Federal.

- (1) Inflator atualizado até junho de 2001 pelo IPCR-SDE/GDF, e a partir de junho de 2001 atualizado pelo INPC/DF-IBGE; valores em reais de setembro de 2012.
- (2) Excluem os assalariados e os empregados domésticos assalariados que não tiveram remuneração no mês, os trabalhadores familiares sem remuneração salarial e os trabalhadores que ganharam exclusivamente em espécie ou benefício.
- (3) Excluem os assalariados que não tiveram remuneração no mês.
- (4) A amostra não comporta a desagregação para esta categoria.

Tabela 11 - B
Rendimento Médio Real dos Ocupados e dos Assalariados no Trabalho Principal (1)
Distrito Federal
1992-2012

Períodos	Rendimento Médio Real											
	Ocupados (2)						Assalariados (3)					
	10% Mais Pobres	25% Mais Pobres	Entre 50 e 50% Mais Pobres	Entre 50 e 25% Mais Ricos	25% Mais Ricos	10% Mais Ricos	10% Mais Pobres	25% Mais Pobres	Entre 50 e 50% Mais Pobres	Entre 50 e 25% Mais Ricos	25% Mais Ricos	10% Mais Ricos
Janeiro-2011	327	483	802	1.525	6.139	9.717	441	546	862	1.705	6.695	10.378
Fevereiro	308	475	784	1.448	5.943	9.473	422	535	839	1.597	6.444	10.019
Março	304	476	766	1.400	5.801	9.236	430	537	814	1.555	6.241	9.638
Abril	295	470	762	1.373	5.527	8.865	421	531	810	1.497	5.898	9.140
Mai	320	482	776	1.397	5.421	8.635	445	544	826	1.536	5.774	8.815
Junho	326	485	790	1.436	5.432	8.527	447	546	842	1.572	5.807	8.819
Julho	335	493	817	1.487	5.624	8.828	449	555	866	1.634	6.023	9.121
Agosto	333	492	824	1.505	5.836	9.232	439	552	871	1.650	6.196	9.456
Setembro	335	493	834	1.536	5.864	9.272	437	554	885	1.706	6.267	9.503
Outubro	336	494	834	1.558	6.018	9.539	435	555	885	1.728	6.362	9.681
Novembro	341	494	825	1.539	6.039	9.607	446	558	879	1.712	6.478	9.981
Dezembro	346	497	831	1.536	6.082	9.729	445	558	878	1.661	6.402	10.019
Janeiro-2012	355	508	841	1.534	6.122	9.806	455	566	886	1.644	6.420	10.036
Fevereiro	368	524	855	1.562	6.192	9.852	479	583	896	1.669	6.504	10.081
Março	373	536	863	1.575	6.292	10.049	500	598	908	1.700	6.627	10.242
Abril	363	533	857	1.549	6.215	9.994	489	595	900	1.668	6.531	10.170
Mai	359	532	859	1.528	6.051	9.728	469	589	905	1.662	6.335	9.845
Junho	358	531	847	1.482	5.900	9.501	454	582	888	1.600	6.147	9.586
Julho	377	538	849	1.473	5.777	9.186	476	591	895	1.613	6.090	9.393
Agosto	360	531	851	1.475	5.704	9.009	467	586	886	1.573	5.957	9.144
Setembro	370	537	870	1.532	5.933	9.441	481	596	909	1.647	6.006	9.139
Varição Mensal (%)												
Set-2012/Ago-2012	2,8	1,1	2,2	3,9	4,0	4,8	3,0	1,7	2,6	4,7	0,8	-0,1
Varição no Ano (%)												
Set-2012/Dez-2011	6,9	8,0	4,7	-0,3	-2,4	-3,0	8,1	6,8	3,5	-0,8	-6,2	-8,8
Varição Anual (%)												
Set-2012/Set-2011	10,4	8,9	4,3	-0,3	1,2	1,8	10,1	7,6	2,7	-3,5	-4,2	-3,8

Fonte: Convênio: DIEESE/SEADE-SP/MIET-FAT/SETRAB-GDF - PED-DF - Pesquisa de Emprego e Desemprego no Distrito Federal.

(1) Inflator atualizado até junho de 2001 pelo IPCR-SDE/GDF, e a partir de junho de 2001 atualizado pelo INPC/DF-IBGE, valores em reais de setembro de 2012. e os trabalhadores que ganharam exclusivamente em espécie ou benefício.

(2) Excluem os assalariados e os empregados domésticos assalariados que não tiveram remuneração no mês, os trabalhadores familiares sem remuneração salarial.

(3) Excluem os assalariados que não tiveram remuneração no mês.

(4) A amostra não comporta a desagregação para esta categoria.

Tabela 12 - A
Índices do Emprego, do Rendimento Médio Real e da Massa de Rendimentos Reais
dos Ocupados e dos Assalariados (1)
Distrito Federal
1992-2012

Base: média 2000 = 100

Períodos	Ocupados (2)			Assalariados (3)		
	Emprego	Rendimento Médio Real	Massa de Rendimentos Reais	Emprego	Salário Médio Real	Massa Salarial Real
Setembro - 1992	78,4	95,4	75,0	75,9	99,6	75,8
Setembro - 1993	80,8	106,5	86,3	78,7	116,0	91,6
Setembro - 1994	85,5	96,1	82,4	82,9	98,8	82,2
Setembro - 1995	87,6	106,8	93,9	83,1	113,7	94,8
Setembro - 1996	88,0	114,5	101,1	83,7	118,6	99,6
Setembro - 1997	93,1	101,4	94,7	88,3	105,6	93,6
Setembro - 1998	94,5	107,4	101,8	91,7	108,8	100,1
Setembro - 1999	94,8	102,7	97,7	92,6	104,3	96,9
Setembro - 2000	103,2	100,6	104,1	101,9	100,6	102,8
Setembro - 2001	104,7	98,2	103,1	105,0	98,7	104,0
Setembro - 2002	111,6	99,9	111,9	109,5	100,9	110,8
Setembro - 2003	110,8	84,1	93,5	109,5	86,3	94,8
Setembro - 2004	117,4	86,7	102,1	116,3	90,5	105,7
Setembro - 2005	124,0	88,5	110,1	124,7	90,7	113,5
Setembro - 2006	129,8	88,5	115,2	129,5	93,8	121,9
Setembro - 2007	135,4	94,9	128,9	134,0	99,4	133,6
Setembro - 2008	143,1	102,3	146,9	143,8	104,7	151,0
Setembro - 2009	148,9	102,0	152,3	150,8	106,1	160,6
Setembro - 2010	155,1	107,6	167,4	165,7	106,9	177,7

Fonte: Convênio: DIEESE/SEADE-SP/ITE-FAT/SETRAB-GDF/CODEPLAN. PED-DF - Pesquisa de Emprego e Desemprego no Distrito Federal.

(1) Inflator atualizado até junho de 2001 pelo IPCR-SDE/GDF, e a partir de junho de 2001 atualizado pelo INPC/DF-IBGE; valores em reais de setembro de 2012.

(2) Incluem os ocupados que não tiveram remuneração no mês e excluem os trabalhadores familiares sem remuneração salarial e os trabalhadores que ganharam exclusivamente em espécie ou benefício.

(3) Incluem os assalariados que não tiveram remuneração no mês.

NOTA: A série histórica dos índices foi revisada.

Tabela 12 - B
Índices do Emprego, do Rendimento Médio Real e da Massa de Rendimentos Reais
dos Ocupados e dos Assalariados (1)
Distrito Federal
1992-2012

Períodos	Ocupados (2)			Assalariados (3)		
	Emprego	Rendimento Médio Real	Massa de Rendimentos Reais	Emprego	Salário Médio Real	Massa Salarial Real
Janeiro-2011	152,3	109,7	167,6	160,5	109,0	175,5
Fevereiro	152,0	106,0	161,6	160,1	104,6	168,0
Março	151,6	103,5	157,3	159,7	101,6	162,8
Abril	152,2	99,7	152,2	161,0	97,1	156,8
Maio	153,7	99,0	152,6	162,5	96,4	157,3
Junho	154,6	99,8	154,8	165,1	97,4	161,4
Julho	154,7	103,2	160,2	165,9	100,8	167,8
Agosto	155,2	106,1	165,2	166,2	103,0	171,8
Setembro	155,5	107,0	166,8	166,2	104,6	174,4
Outubro	156,5	109,1	171,3	166,8	105,9	177,2
Novembro	156,5	109,0	171,2	168,6	107,0	181,0
Dezembro	158,0	109,6	173,8	170,5	105,5	180,6
Janeiro-2012	157,9	110,4	174,8	172,5	105,7	183,0
Fevereiro	157,0	111,9	176,2	170,9	107,2	183,8
Março	155,7	113,6	177,4	169,2	109,3	185,6
Abril	156,4	112,2	176,0	167,3	107,8	181,0
Maio	158,0	110,0	174,3	168,6	105,5	178,5
Junho	159,0	107,4	171,2	170,3	102,4	175,0
Julho	160,2	105,9	170,1	174,2	102,1	178,5
Agosto	160,2	104,9	168,5	174,6	100,0	175,2
Setembro	161,2	108,7	175,8	176,1	101,8	179,8
Variação Mensal (%)						
Set-2012/Ago-2012	0,6	3,6	4,3	0,9	1,8	2,6
Variação no Ano (%)						
Set-2012/Dez-2011	2,0	-0,8	1,2	3,3	-3,5	-0,4
Variação Anual (%)						
Set-2012/Set-2011	3,7	1,6	5,4	6,0	-2,7	3,1

Fonte: Convênio: DIEESE/SEADE-SP/ITE-FAT/SETRAB-GDF/CODEPLAN. PED-DF - Pesquisa de Emprego e Desemprego no Distrito Federal.
(1) Infiator atualizado até junho de 2001 pelo IFCR-SDE/GDF, e a partir de junho de 2001 atualizado pelo INPC/DF-IBGE; valores em reais de setembro de 2012.

(2) Incluem os ocupados que não tiveram remuneração no mês e excluem os trabalhadores familiares sem remuneração salarial e os trabalhadores que ganharam exclusivamente em espécie ou benefício.

(3) Incluem os assalariados que não tiveram remuneração no mês.

NOTA: A série histórica dos índices foi revisada.

Tabela 13 - A

Rendimento Médio Real dos Assalariados no Setor Público e Privado, por Setor de Atividade Econômica e Carteira de Trabalho Assinada e Não-Assinada pelo Atual Empregador (1)
Distrito Federal
1992-2012

Períodos	Rendimento médio real trimestral dos assalariados (1)										
	Total geral (2)	Assalariados no setor privado					Assalariados do Setor Público (6)				
		Total	Setor de atividade			Serviços (5)	Carteira de trabalho		Assinada	Não assinada	
			Indústria de transformação (3)	Comércio; reparação de veículos automotores e motocicletas (4)							
Setembro - 1992	2.276	1.299	-	-	-	1.440	730	3.298			
Setembro - 1993	2.651	1.265	-	-	-	1.380	774	4.208			
Setembro - 1994	2.269	1.201	-	-	-	1.345	700	3.431			
Setembro - 1995	2.614	1.381	-	-	-	1.563	742	3.974			
Setembro - 1996	2.735	1.420	-	-	-	1.540	916	4.004			
Setembro - 1997	2.429	1.362	-	-	-	1.486	892	3.747			
Setembro - 1998	2.487	1.392	-	-	-	1.499	1.007	3.884			
Setembro - 1999	2.387	1.377	-	-	-	1.493	927	3.729			
Setembro - 2000	2.302	1.295	-	-	-	1.406	901	3.677			
Setembro - 2001	2.252	1.249	-	-	-	1.299	1.034	3.700			
Setembro - 2002	2.306	1.294	-	-	-	1.380	945	4.017			
Setembro - 2003	1.969	1.069	-	-	-	1.115	867	3.388			
Setembro - 2004	2.072	1.070	-	-	-	1.111	896	3.751			
Setembro - 2005	2.085	1.132	-	-	-	1.182	911	3.897			
Setembro - 2006	2.149	1.118	-	-	-	1.168	899	4.213			
Setembro - 2007	2.270	1.149	-	-	-	1.188	985	4.655			
Setembro - 2008	2.402	1.204	-	-	-	1.265	931	5.092			
Setembro - 2009	2.440	1.217	-	-	-	1.255	1.016	5.288			
Setembro - 2010	2.452	1.275	-	-	-	1.294	1.175	5.329			

Fonte: Convênio: DIEESE/SEADE-SP/MTE-FAT/SETRAB-GDF/CODEPLAN, PED-DF - Pesquisa de Emprego e Desemprego no Distrito Federal.

(-) Dados não disponíveis. A captação da CNAE 2.0 domiciliar na PED iniciou-se em novembro de 2010.

(1) Exclusivo os assalariados que não tiveram remuneração no mês e os empregados domésticos. Inflator utilizado – ICV do DIEESE. Valores em reais de setembro de 2012. (2) Incluem os estatutários e celetistas que trabalham em instituições públicas (governos municipal, estadual, federal, empresa de economia mista, autarquia, fundação, etc.), e os que não sabem a que setor pertence a empresa em que trabalham.

(3) Seção C da CNAE 2.0 domiciliar. (4) Seção G da CNAE 2.0 domiciliar. (5) Seções H a S da CNAE 2.0 domiciliar e excluem os serviços domésticos.

(6) Engloba empregados nos governos municipal, estadual e federal, nas empresas de economia mista, nas autarquias, etc.

(7) A amostra não comporta a desagregação para esta categoria.

NOTA: Vide nota técnica nº 2.

Tabela 13 - B

Rendimento Médio Real dos Assalariados no Setor Público e Privado, por Setor de Atividade Econômica e Carteira de Trabalho Assinada e Não-Assinada pelo Atual Empregador (1)
Distrito Federal
1992-2012

Períodos	Rendimento médio real trimestral dos assalariados (1)										
	Total geral (2)	Assalariados no setor privado					Carteira de trabalho		Assalariados do Setor Público (6)		
		Total	Indústria de transformação (3)	Comércio; reparação de veículos automotores e motocicletas (4)	Serviços (5)	Assinada	Não assinada	Assalariados do Setor Público (6)			
								Assalariados do Setor Público (6)	Assalariados do Setor Público (6)	Assalariados do Setor Público (6)	
Janeiro-2011	2.486	1.267	(7)	1.082	1.301	1.279	1.191	5.498			
Fevereiro	2.392	1.244	(7)	1.063	1.326	1.266	1.104	5.394			
Março	2.318	1.224	(7)	1.064	1.297	1.247	1.087	5.233			
Abril	2.215	1.192	(7)	1.063	1.257	1.215	1.051	5.031			
Maio	2.194	1.189	(7)	1.082	1.216	1.203	1.105	4.902			
Junho	2.216	1.217	(7)	1.085	1.209	1.224	1.173	4.858			
Julho	2.295	1.263	(7)	1.051	1.279	1.260	1.286	4.949			
Agosto	2.347	1.280	(7)	1.095	1.315	1.273	1.326	5.072			
Setembro	2.386	1.293	(7)	1.125	1.320	1.299	1.259	5.146			
Outubro	2.414	1.271	(7)	1.159	1.326	1.290	1.150	5.164			
Novembro	2.434	1.255	(7)	1.110	1.324	1.286	1.066	5.354			
Dezembro	2.402	1.262	(7)	1.041	1.327	1.286	1.123	5.400			
Janeiro-2012	2.407	1.279	(7)	1.069	1.309	1.303	1.132	5.480			
Fevereiro	2.441	1.287	(7)	1.066	1.333	1.302	1.187	5.540			
Março	2.484	1.296	(7)	1.104	1.327	1.320	1.143	5.618			
Abril	2.451	1.275	(7)	1.089	1.360	1.303	1.094	5.636			
Maio	2.402	1.277	(7)	1.114	1.321	1.302	1.111	5.463			
Junho	2.336	1.250	(7)	1.157	1.316	1.273	1.105	5.398			
Julho	2.323	1.264	(7)	1.147	1.272	1.281	1.160	5.364			
Agosto	2.279	1.268	(7)	1.147	1.284	1.279	1.199	5.290			
Setembro	2.315	1.302	(7)	1.143	1.289	1.303	1.300	5.229			
Variação Mensal (%)											
Set-2012/Ago-2012	1,6	2,7	-	-0,3	0,4	1,9	8,4	-1,2			
Variação no Ano (%)											
Set-2012/Dez-2011	-3,6	3,2	-	9,8	-2,9	1,3	15,8	-3,2			
Variação Anual (%)											
Set-2012/Set-2011	-3,0	0,7	-	1,6	-2,3	0,3	3,3	1,6			

Fonte: Convênio: DIEESE/SEADE-SPMTE-FAT/SETRAB-GDF/CODEPLAN. FED-DF - Pesquisa de Emprego e Desemprego no Distrito Federal.

(-) Dados não disponíveis. A captação da CNAE 2.0 domiciliar na PED iniciou-se em novembro de 2010.

(1) Exclui-se os assalariados que não tiveram remuneração no mês e os empregados domésticos. Infiator utilizado - ICV do DIEESE

Valores em reais de setembro de 2012. (2) Incluem os estatutários e celetistas que trabalham em instituições públicas (governos municipal, estadual, federal, empresa de economia mista, autarquia, fundação, etc.), e os que não sabem a que setor pertence a empresa em que trabalham.

(3) Seção C da CNAE 2.0 domiciliar. (4) Seção G da CNAE 2.0 domiciliar. (5) Seções H a S da CNAE 2.0 domiciliar e excluem os serviços domésticos.

(6) Engloba empregados nos governos municipal, estadual e federal, nas empresas de economia mista, nas autarquias, etc.

(7) A amostra não comporta a desagregação para esta categoria.

NOTA: Vide nota técnica nº 2.

Tabela 14 - A
Estimativas e Índices do Nível de Ocupação, por Setor de Atividade Econômica
Distrito Federal
1992-2012

Períodos	Estimativas e índices do nível de ocupação, por setor de atividade											
	Total (1)		Indústria de transformação (2)		Construção (3)		Comércio; reparação de veículos automotores e motocicletas (4)		Serviços			
	Números absolutos (7)	Índices (8)	Números absolutos (7)	Índices (8)	Números absolutos (7)	Índices (8)	Números absolutos (7)	Índices (8)	Total (5)		Administração Pública, Defesa e Seguridade Social (6)	
									Números absolutos (7)	Índices (8)		
Outubro - 1992	627	51,0	-	-	-	-	-	-	-	-	-	-
Outubro - 1993	650	52,9	-	-	-	-	-	-	-	-	-	-
Outubro - 1994	685	55,7	-	-	-	-	-	-	-	-	-	-
Outubro - 1995	697	56,7	-	-	-	-	-	-	-	-	-	-
Outubro - 1996	691	56,2	-	-	-	-	-	-	-	-	-	-
Outubro - 1997	739	60,1	-	-	-	-	-	-	-	-	-	-
Outubro - 1998	751	61,1	-	-	-	-	-	-	-	-	-	-
Outubro - 1999	759	61,8	-	-	-	-	-	-	-	-	-	-
Outubro - 2000	823	67,0	-	-	-	-	-	-	-	-	-	-
Outubro - 2001	837	68,1	-	-	-	-	-	-	-	-	-	-
Outubro - 2002	893	72,7	-	-	-	-	-	-	-	-	-	-
Outubro - 2003	881	71,7	-	-	-	-	-	-	-	-	-	-
Outubro - 2004	941	76,6	-	-	-	-	-	-	-	-	-	-
Outubro - 2005	994	80,9	-	-	-	-	-	-	-	-	-	-
Outubro - 2006	1.027	83,6	-	-	-	-	-	-	-	-	-	-
Outubro - 2007	1.087	88,4	-	-	-	-	-	-	-	-	-	-
Outubro - 2008	1.135	92,4	-	-	-	-	-	-	-	-	-	-
Outubro - 2009	1.183	96,3	-	-	-	-	-	-	-	-	-	-
Outubro - 2010	1.222	99,4	-	-	-	-	-	-	-	-	-	-

Fonte: Convênio: DIEESE/SEADE-SP/ITE-FA T/SETRAB-GDF/CODEPLAN. PED-DF - Pesquisa de Emprego e Desemprego no Distrito Federal.

(-) Dados não disponíveis. A captação da CNAE 2.0 domiciliar na PED iniciou-se em novembro de 2010.

(1) Inclui Agricultura, Pecuária, Produção Florestal, Pesca e Aquicultura (Seção A); Indústrias Extrativas (Seção B); Eletricidade e Gás (Seção D); Água, Esgoto, Atividades de Gestão de Resíduos e Descontaminação (Seção E); Organismos Internacionais e Outras Instituições Extraterritoriais (Seção U);

Atividades Mal Definidas (Seção V). As seções mencionadas referem-se à CNAE 2.0 domiciliar. (2) Seção C da CNAE 2.0 domiciliar. (3) Seção F da CNAE 2.0 domiciliar.

(4) Seção G da CNAE 2.0 domiciliar. (5) Seções H a T da CNAE 2.0 domiciliar. (6) Seção O da CNAE 2.0 domiciliar. (7) Em 1.000 pessoas. (8) Base: média de 2011 = 100.

NOTA 1: A série histórica dos índices foi revisada.

NOTA 2: Vide nota técnica nº 2.

Tabela 14 - B
Estimativas e Índices do Nível de Ocupação, por Setor de Atividade Econômica
Distrito Federal
1992-2012

Períodos	Estimativas e índices do nível de ocupação, por setor de atividade											
	Total (1)		Indústria de transformação (2)		Construção (3)		Comércio; reparação de veículos automotores e motocicletas (4)		Total (5)		Serviços	
	Números absolutos (7)	Índices (8)	Números absolutos (7)	Índices (8)	Números absolutos (7)	Índices (8)	Números absolutos (7)	Índices (8)	Números absolutos (7)	Índices (8)	Números absolutos (7)	Índices (8)
Jan-2011	1.208	98,3	50	106,7	76	95,0	233	99,1	830	97,9	190	99,0
Fev-2011	1.205	98,0	46	100,0	77	96,3	229	97,4	833	98,2	190	99,0
Mar-2011	1.202	97,8	44	95,7	70	87,5	245	104,3	825	97,3	186	96,9
Abr-2011	1.207	98,2	47	102,2	75	93,8	245	104,3	822	96,9	189	98,4
Mai-2011	1.219	99,2	46	100,0	78	97,5	248	105,5	825	97,3	185	96,4
Jun-2011	1.226	99,8	47	102,2	80	100,0	234	99,6	842	99,3	189	98,4
Jul-2011	1.227	99,8	44	95,7	82	102,5	233	99,1	847	99,9	191	99,5
Ago-2011	1.231	100,2	45	97,8	85	106,3	235	100,0	849	100,1	194	101,0
Set-2011	1.233	100,3	44	95,7	88	110,0	237	100,9	847	99,9	194	101,0
Out-2011	1.241	101,0	47	102,2	85	106,3	234	99,6	857	101,1	192	100,0
Nov-2011	1.241	101,0	47	102,2	81	101,3	226	96,2	867	102,2	200	104,2
Dez-2011	1.253	102,0	47	102,2	82	102,5	226	96,2	878	103,5	200	104,2
Jan-2012	1.252	101,9	44	95,7	83	103,8	230	97,9	873	102,9	204	106,3
Fev-2012	1.245	101,3	45	97,8	83	103,8	232	98,7	863	101,8	199	103,6
Mar-2012	1.235	100,5	44	95,7	81	101,3	238	101,3	850	100,2	200	104,2
Abr-2012	1.240	100,9	47	102,2	84	105,0	236	100,4	850	100,2	197	102,6
Mai-2012	1.253	102,0	46	100,0	87	108,8	238	101,3	860	101,4	193	100,5
Jun-2012	1.261	102,6	41	89,1	90	112,5	234	99,6	875	103,2	192	100,0
Jul-2012	1.270	103,3	40	87,0	86	107,5	234	99,6	892	105,2	191	99,5
Ago-2012	1.270	103,3	42	91,3	86	107,5	236	100,4	887	104,6	194	101,0
Set-2012	1.278	104,0	47	102,2	87	108,8	240	102,1	884	104,2	196	102,1
Out-2012	1.285	104,6	49	106,5	94	117,5	245	104,3	879	103,7	205	106,8
Variação Mensal (%)												
Out-2012/Set-2012	0,5		4,3		8,0		2,1		-0,6		4,6	
Variação no Ano (%)												
Out-2012/Dez-2011	2,6		4,3		14,6		8,4		0,1		2,5	
Variação Anual (%)												
Out-2012/Out-2011	3,5		4,3		10,6		4,7		2,6		6,8	

Fonte: Convênio: DIEESE/SEADE-SP/ITE-FAT/SETRAB-GDF/CODEPLAN, FED-DF - Pesquisa de Emprego e Desemprego no Distrito Federal.

(-) Dados não disponíveis. A captação da CNAE 2.0 domiciliar na PED iniciou-se em novembro de 2010.

(1) Inclui Agricultura, Pecuária, Produção Florestal, Pesca e Aquicultura (Seção A); Indústrias Extrativas (Seção B); Eletricidade e Gás (Seção D); Água, Esgoto, Atividades de Gestão de Resíduos e Descontaminação (Seção E); Organismos Internacionais e Outras Instituições Extraterritoriais (Seção U); Atividades Mal Definidas (Seção V). As seções mencionadas referem-se à CNAE 2.0 domiciliar. (2) Seção C da CNAE 2.0 domiciliar. (3) Seção F da CNAE 2.0 domiciliar. (4) Seção G da CNAE 2.0 domiciliar. (5) Seções H a T da CNAE 2.0 domiciliar. (6) Seção O da CNAE 2.0 domiciliar. (7) Em 1.000 pessoas. (8) Base: média de 2011 = 100.

NOTA 1: A série histórica dos índices foi revisada.

NOTA 2: Vide nota técnica nº 2.

Metodológicas

1 - PESQUISA DE EMPREGO E DESEMPREGO NO DISTRITO FEDERAL

Área de Cobertura: A PED tem como unidade amostral o domicílio das áreas urbanas das 19 Regiões Administrativas do Distrito Federal. As informações obtidas são agrupadas da seguinte forma:

Grupo 1 - Brasília, Lago Sul e Lago Norte (Grupo de renda mais alta).

Grupo 2 - Gama, Taguatinga, Sobradinho, Planaltina, Núcleo Bandeirante, Guará, Cruzeiro, Candangolândia e Riacho Fundo (Grupo de renda intermediária).

Grupo 3 - Brazlândia, Ceilândia, Samambaia, Paranoá, São Sebastião, Santa Maria e Recanto das Emas. (Grupo de renda mais baixa).

Amostra: São selecionados em torno de 2.900 domicílios/mês sem repetições das unidades selecionadas, garantindo uma amostra efetiva de no mínimo 6.000 domicílios por trimestre.

População Pesquisada: A pesquisa coleta informações sobre todos os moradores do domicílio, sendo realizadas entrevistas individuais com as pessoas de 10 ou mais anos de idade.

Apresentação das informações: as informações são apresentadas agregadas em trimestres móveis. Por exemplo, a taxa de desemprego de Fevereiro corresponde ao trimestre móvel Dezembro, Janeiro e Fevereiro. A taxa de Março corresponde ao trimestre móvel Janeiro, Fevereiro e Março.

2 - PRINCIPAIS CONCEITOS

PIA - População em Idade Ativa: corresponde à população com 10 anos e mais.

PEA - População Economicamente Ativa: é a parcela da PIA que está ocupada ou desempregada.

Ocupados: são os indivíduos que:

- a) possuem trabalho remunerado exercido regularmente;
- b) possuem trabalho remunerado exercido de forma irregular, desde que não estejam procurando trabalho diferente do atual. Excluem-se as pessoas que, não tendo procura, exerceram de forma excepcional algum trabalho nos últimos 30 dias;
- c) possuem trabalho não remunerado de ajuda em negócios de parentes, ou remunerado em espécie/benefício, sem procura de trabalho;
- d) excluem-se as pessoas que, de forma bastante excepcional, fizeram algum trabalho nos últimos 7 dias.**

Desempregados: são os indivíduos que se encontram em uma das seguintes situações:

- a) Desemprego Aberto: pessoas que procuraram trabalho de maneira efetiva nos 30 dias anteriores ao da entrevista e não exerceram nenhum trabalho nos últimos sete (7) dias;
- b) Desemprego Oculto pelo Trabalho Precário: pessoas que realizam de forma irregular algum trabalho remunerado (ou não remunerado, em ajuda a negócio de parentes) e que procuraram efetivamente trabalho nos trinta (30) dias anteriores ao da entrevista ou nos últimos doze (12) meses;
- c) Desemprego Oculto pelo Desalento : pessoas que não possuem trabalho e nem procuraram nos últimos trinta (30) dias, por desestímulo do mercado de trabalho ou por circunstâncias fortuitas, mas apresentaram procura efetiva de trabalho nos últimos doze (12) meses.

Inativos (maiores de 10 anos): correspondem à parcela da PIA que não está ocupada ou desempregada (Inativos maiores de 10 anos = PIA - PEA).

Rendimento do Trabalho: é o rendimento monetário bruto (sem descontos de IR e previdência social) efetivamente recebido, referente ao trabalho realizado no mês imediatamente anterior ao da pesquisa.

Para os assalariados, são considerados descontos por falta etc, ou acréscimos devido a horas extras, gratificações etc. Não são computados o 13º salário e os benefícios indiretos. Para os empregadores, os autônomos e demais posições é considerada a retirada mensal, não incluindo os lucros do trabalho, da empresa ou do negócio.

3 - PRINCIPAIS INDICADORES

Taxa Global de Participação: é a relação entre a População Economicamente Ativa e a População em Idade Ativa (PEA/PIA). Indica a proporção de pessoas com 10 anos e mais incorporadas ao mercado de trabalho como ocupados ou desempregados.

Taxa de Desemprego Total: indica a proporção da PEA que se encontra na situação de desemprego aberto ou oculto.

Índice de Ocupação: indica o nível de ocupação alcançado em determinado trimestre em relação ao nível médio do ano de 2000. Este indicador é apresentado também segundo os seguintes ramos de atividade do Setor Serviços:

Serviços de Oficinas de reparação mecânica: reforma e conservação de máquinas e veículos.

Serviços de reparação, serviços de limpeza e vigilância: reparação e reforma de mobiliário, instalação elétrica e sanitária, alfaiates e costureiras sob medida.

Serviços de transporte e armazenagem: transporte rodoviário, ferroviário, aéreo e outros, assim como armazenagem de mercadorias.

Serviços Especializados: atividades dos escritórios de engenharia e arquitetura, assessoria técnica, consultoria, pesquisa, análise e processamento de dados, publicidade, jurídico, despachantes, cartório, contabilidade e outros técnicos profissionais não especificados.

Serviços creditícios e financeiros: bancos comerciais, de investimento, de seguros, do comércio de títulos e ações, organizações de cartão de crédito.

Serviços de alimentação: restaurantes, bares, lanchonetes, cafés, confeitarias, vendedores de rua (pipoqueiro, cachorro quente, acarajé, etc).

Serviços de educação: escola, pública ou particular, professores particulares, escola de línguas.

Serviços de saúde: hospitais, clínicas, consultórios, prontos-socorros, maternidades, planos de saúde, seguro de vida,.

Serviços auxiliares:

- Agricultura, aluguel de máquinas agrícolas escritórios de desenvolvimento de projetos agropecuários;
- Comércio, escritórios de representação, comissão, consignação, bolsa de mercadorias;
- Comércio e indústria em geral; serviços de proteção ao crédito, locação de máquinas e equipamentos lis;
- Seguros, finanças e valores;
- corretagem de seguros, administração de bens móveis;
- Transporte, aeroporto, agentes de vendas de passagens, agentes de turismo, locação de veículos, rodoviária, touring, consórcio, agentes de emprego;
- Atividades econômicas, escritório de cobrança, locação de mão-de-obra.

Outros Serviços

- Serviços de comunicação; diversões, radiodifusão, e teledifusão; serviços comunitários; comércio e adm. de valores imobiliários e de imóveis; serviços de utilidade pública; serviços pessoais; e outros serviços.

Nota Técnica N°1/2003

A Secretaria de Estado e Trabalho – SETRAB, juntamente com o DIEESE e Fundação SEADE/SP procederam à atualização da série histórica da Pesquisa de Emprego e Desemprego no Distrito Federal. Desde a sua implantação, esta é a primeira vez que se procede ao ajuste das estimativas históricas da PED/DF aos resultados do Censo Demográfico. Estudos baseados nos resultados do Censo Demográfico 2000-IBGE, revelaram que as projeções demográficas da PED/DF estavam subestimadas em aproximadamente 15%.

Uma vez ajustada a série histórica da PED/DF, todos os indicadores absolutos foram alterados, não havendo, no entanto, modificações de tendências, comparando-se a série anterior com a atual. Registraram-se, ainda, discretas alterações das taxas de participação e de desemprego (em torno de 2,0%), devido à nova ponderação dos Grupos de Regiões Administrativas, ajustada ao crescimento populacional dessas regiões. Isso resultou na diminuição do peso do Grupo 1, de renda mais alta e elevação dos pesos dos Grupos 2 e 3 (de renda intermediária e baixa, respectivamente) onde os níveis de desemprego são maiores. A partir de setembro de 2003 a base da série histórica da PED/DF passa para o ano de 2000 (média anual), antes fixada na média de 1992.

Nota Técnica N°2/2012

Alteração dos indicadores de setor de atividade da PED do Distrito Federal

Em novembro de 2010, a Pesquisa de Emprego e Desemprego – PED iniciou a captação das informações referentes aos setores de atividade, considerando a Classificação Nacional de Atividades Econômicas – CNAE Domiciliar 2.0.

A partir daquele mês, realizou-se dupla codificação dos dados captados no campo: a primeira, utilizando a classificação de atividade econômica da PED e, a segunda, a classificação da CNAE Domiciliar 2.0. Essa codificação em paralelo encerrou-se em maio de 2012, sendo que desde junho de 2012 é adotada apenas a classificação derivada da CNAE Domiciliar 2.0.

Com isso, as séries contendo informações sobre setor de atividade que utilizavam a classificação anterior, divulgadas até maio de 2012, serão interrompidas, iniciando-se novas séries trimestrais segundo a classificação da CNAE Domiciliar 2.0, com dados a partir de janeiro de 2011. Como decorrência, também serão alteradas as séries respectivas com a evolução dos números-índices, os quais passam a ter como base a média de 2011.

Todos os demais indicadores continuam com suas séries inalteradas.

MINISTÉRIO DO TRABALHO
Carlos Daudt Brizola – Ministro
GOVERNO DO DISTRITO FEDERAL
Agnelo Queiroz - Governador
SECRETARIA DE ESTADO DE TRABALHO
Bispo Renato Andrade – Secretário
SECRETARIA DE ESTADO DE PLANEJAMENTO E ORÇAMENTO DO DISTRITO FEDERAL
Luiz Paulo Deles Ferreira Barreto - Secretário
COMPANHIA DE PLANEJAMENTO DO DISTRITO FEDERAL - CODEPLAN
Júlio Miragaya – Presidente
DIRETORIA DE GESTÃO DE INFORMAÇÕES
Júlio Miragaya - Diretor
FUNDAÇÃO SISTEMA ESTADUAL DE ANÁLISE DE DADOS – SEADE/SP
Maria Helena Guimarães de Castro – Diretora-Executiva
Atsuko Haga - Coordenadora
DEPARTAMENTO INTERSINDICAL DE ESTATÍSTICA E ESTUDOS SOCIOECONÔMICOS – DIEESE
Zenaide Honório – Presidente
Clemente Ganz Lúcio – Diretor Técnico
Lúcia Garcia – Coordenadora do Sistema PED
Clóvis Scherer – Supervisor do Escritório Regional – DF

DIEESE

COORDENAÇÃO E ANÁLISE: Adalgiza Lara Amaral.

EQUIPE DE ANÁLISE: Adalgiza Lara Amaral, Fernanda Chuerubim e Daniel Bruno Biagioni.

GERÊNCIA DE CAMPO, METODOLOGIA E TREINAMENTO: Violeta Luzia Hristov.

CODEPLAN

COORDENAÇÃO TÉCNICA

GERÊNCIA DE BASE DE DADOS: Juschanio Umbelino de Souza – Gerente

GERÊNCIA DE ESTUDOS E PESQUISAS SOCIOECONÔMICAS

Iraci M.D. Moreira Peixoto

COORDENAÇÃO OPERACIONAL: Paulo Laerte Coutinho Silva.- Coordenador

Apoio: André Luiz Bernardes Fonseca, Elza Maria Lustosa Quaresma, Salvelina Pereira Roldão Cabral.

Núcleo de Estatística: Míriam Francisca Chaves Ferreira. Alisson Carlos da Costa Silva.

Apoio: Jorge Alves Machado, Maria das Graças de Souza, Maria Edna P. Medeiros, Maria Sueli da Silva.

EQUIPE DE CONSISTÊNCIA E DIGITAÇÃO

COORDENADOR: Paulo César Antonio Batista

Equipe: Ana Maria Alves Galvão, Maria Aparecida Gonçalves, Maria da Conceição R. Silva, Paulo Roberto Louzada de Sá, Sandra Moreira de Farias, Selmo Cláudio Dias.

Apoio: Lucimar Pereira Gonçalves, Maura Ferreira Cavalliar.

EQUIPE DE CRÍTICA

COORDENADORA: Mariza Gomes de O. Ribeiro

Equipe: Ângela Maria P. da Silva, Benilde Maria Rios Nunes, Leila Valerie Funke Ormieres, Márcia Maria Montenegro de Abreu, Maryângela Oliveira Senna, Maria José Borges, Maria Helena Marquês, Maria Tereza Botelho de Sousa, Raquel Alves Moreira.

Apoio: Maria Selma Dantas, Maria de Fátima Ribeiro.

PASQUALI & FREIRE

Concetta Grace Pasquali
Renato Rossi

COORDENAÇÃO DE CHECAGEM E LISTAGEM: Tonphson Luiz Haussler.

Equipe: Edna Rodrigues Costa, Elita Gurgel Freitas Filha, José Wilson dos Santos, Luiza Rosemeire, R. Dias Sousa, Marcos Antônio de Jesus Costa, Valdecy Francisco de Souza (Listador).

EQUIPE DE SUPERVISÃO DE CAMPO:

Equipe: Maria Aldina C. de Souza, Daniel Andrade Carvalho Ferreira, Jeane da Conceição Lima, Neusa Maria Silva, Regina Célia Gonsalves de Souza, Rosângela C. M. Souza.

EQUIPE DE ENTREVISTADORES:

Ana Amélia Medeiros Corrêa, Antônia de Gurgel Aragão, Antonio Alves Gomes, Arnon Sousa da Silva, Bernadete Maria de Oliveira, Diana Michele de Souza, Eliana Lucia da Silva, Elizângela Rodrigues da Mota, Francisca Edna Penha da Silva Mattos, Lislayne da Silva Nascimento, Maria Delza Souza Reis, Maria Elieuzza Correa dos Santos, Núbia Vieira da Costa, Ozinei Lopes Gama, Raimilene do Socorro Rocha, Raimundo Nonato Rocha dos Santos, Roberto César Jacatina, Viviane Sousa Petroceli, Wanderlúbia de C. Naous.

PESQUISA DE CAMPO E APOIO LOGÍSTICO:

Pasquali & Freire

EMPRESA DE SERVIÇOS PROFISSIONAIS E GERENCIAIS

Pasquali & Freire
SHIN CA 01 Lt. 01 Salas 419/420 – Shopping Deck Norte Lago, Norte – DF
CEP 70.503-501 Tel. (061) 3468-3344

(SETRAB) SBN, Qd. 2, Bloco K, Lote 9 - Ed. Wágner, 3º subsolo – Fone 3328-5561; www.trabalho.df.gov.br
(CODEPLAN) SAIN - Projecção H Ed. Sede CODEPLAN - Fone 3342-1021; www.codeplan.df.gov.br
(DIEESE) EQS 314/15, Área Especial – Projecção I – 1º andar – Brasília/DF - Tel. 3223-0354; www.dieese.org.br